



Ministerio de Economía y Producción



COMISIÓN NACIONAL DE VALORES
REPÚBLICA ARGENTINA

Informe Mensual

**INFORME MENSUAL DE
ACCIONES, ONs Y
FIDEICOMISOS FINANCIEROS**

Mayo 2010

- El “Nuevo Financiamiento” correspondiente al período enero – mayo 2010 registró un valor de \$ 5.547 MM (U\$S 1.438 MM) representando un incremento del 28.7% en \$ y 20% en U\$S en relación al obtenido en igual período del 2009 donde se alcanzó la suma de \$ 4.309 MM (U\$S 1.199 MM).

- En mayo 2010 se emitió las Clases A y C de ONs de Mastellone Hnos S.A. por U\$S 139 MM y U\$S 5 MM respectivamente y la Clase 10 de Tarjeta Naranja S.A. por VN \$ 49.5 MM. El monto total de ONs colocadas en el período enero-mayo 2010 asciende a U\$S 841.5 MM vs. U\$S 186.7 MM registrado en igual período del 2009.

- En mayo 2010 el Organismo autorizó la emisión de la Clase II de VCP de Frávega S.A.C.I.e.I. y la emisión de la Serie VII de VCP de Banco Finansur S.A., ambas por un monto de VN \$ 30 MM cada una. Asimismo, se llevó a cabo la emisión de la Serie 4 de VCP de Central Térmica Piedra Buena S.A. por VN \$ 66 MM, resultando en los primeros cinco meses del año, un monto total colocado de VCP -bajo la forma de ONs- de VN \$ 163 MM vs. VN \$ 66.5 MM, emitido en igual período 2009 (+145%).

- En mayo 2010 se efectuaron 15 emisiones de FFs. por un total de U\$S 127 MM (\$ 494 MM) vs. 5 emisiones colocadas en mayo 2009 por U\$S 53 (\$ 196 MM), lo cual representa un incremento del 141% (+U\$S 74 MM) para el 2010. El 96% del total colocado en mayo 2010 corresponden a FFs. que tienen por objeto el financiamiento del consumo.

- En relación al período enero-mayo 2010, se llevaron a cabo 74 emisiones de FFs por un monto total de U\$S 741 MM (\$ 2.850 MM) vs 79 emisiones efectuadas en igual período 2009 por U\$S 1.012 MM (\$ 3.643 MM).



COMISIÓN NACIONAL DE VALORES
REPÚBLICA ARGENTINA

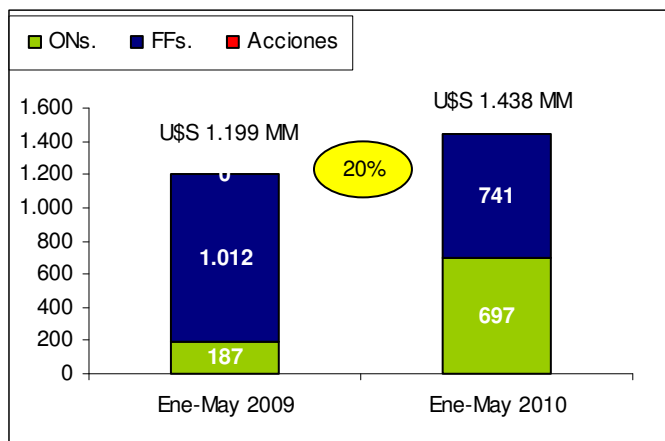
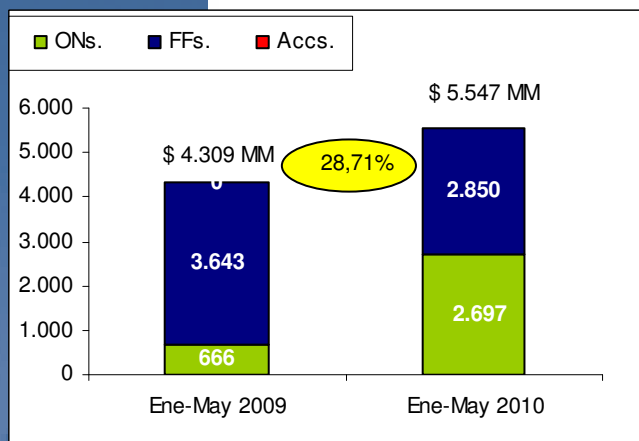
AUTORIDADES

Presidente: Lic. Alejandro VANOLI

Vicepresidente: Lic. Hernán FARDI

Director: Dr. Héctor HELMAN

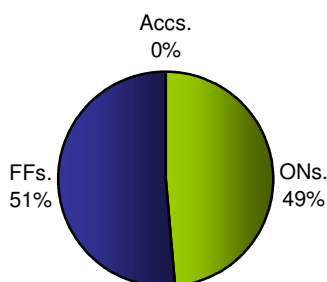
NUEVO FINANCIAMIENTO Enero – Mayo 2010 vs. 2009



Fuente CNV

El Nuevo Financiamiento¹ para el período enero-mayo 2010 arrojó un monto de \$ 5.547 MM, registrando un incremento del 28,7% (+ \$ 1.237 MM) con respecto al valor alcanzado en igual período 2009 (\$ 4.309 MM).

El Nuevo Financiamiento expresado en moneda estadounidense arroja un valor de U\$S 1.438 MM vs. U\$S 1.199 MM alcanzado en 2009 (+20%; +U\$S 239 MM).



En el período enero-mayo 2010 el nuevo financiamiento se encuentra conformado en un 51% por emisiones de FFs y el 49% restante por emisiones de ONs; en tanto en igual período del 2009, presentaba la siguiente composición: 85% por emisión de FFs y el 15% restante a la emisión de ONs genuinas.

Comisión
Nación
de Valores
25 de Mayo
(C1002AAW) Bue Ar
(54-11) 4329-4600

OBLIGACIONES NEGOCIABLES

ONs MONTOS COLOCADOS MAYO 2010 vs 2009

ONs MONTOS COLOCADOS ENERO - MAYO 2010 vs 2009

Sociedad	Serie ON	Moneda Emisión	Monto Colocado (U\$S MM)	Plazo
Quickfood S.A.	Clase II	U\$S	15.000.000	18 meses
YPF S.A.	Clase III	U\$S	70.000.000	36 meses
Aeropuertos Argentina 2000	Clase A	U\$S	28.893.500	120 meses
Aeropuertos Argentina 2000	Clase C	U\$S	5.832.000	120 meses
Pan American Energy, LLC Suc. Arg.	Clase I	U\$S	500.000.000	132 meses
Mastellone Hermanos S.A.	Clase A	U\$S	138.967.183	102 meses
Mastellone Hermanos S.A.	Clase C	U\$S	5.386.405	102 meses
YPF S.A.	Clase II	\$	37.046.632	18 meses
Aeropuertos Argentina 2000	Clase B	\$	1.808.786	36 meses
Mercedes Benz Cía Financiera S.A.	Clase 4	\$	10.335.917	12 meses
Mercedes Benz Cía Financiera S.A.	Clase 5	\$	15.503.876	21 meses
Tarjeta Naranja S.A.	Clase 10	\$	12.701.282	9 meses
Total Colocado ONs Enero - Mayo 2010		U\$S	841.475.581	

En mayo 2010 se colocaron las Clases A y C de ONs de Mastellone Hnos. S.A. emitidas por VN U\$S 139 MM y U\$S 5 MM, respectivamente, con vencimiento en 2018, en el marco del proceso de reestructuración de la deuda financiera de la compañía y la Clase 10 de Tarjeta Naranja S.A. por VN \$ 49,5 MM.

El monto total de ONs emitido en los primeros cinco meses de 2010 asciende a U\$S 841,5 MM -conformado por 5 emisiones en moneda nacional por VN \$ 300 MM (9%) y 7 emisiones en dólares por VN U\$S 764 MM (91%)- vs. U\$S 186,7 colocado en igual período 2009.

Respecto a mayo 2009 se colocó la Clase 8 de Edenor S.A. por VN \$ 75,7 MM y la Clase I de Mercedes Benz Compañía Financiera Argentina S.A. por VN \$ 91 MM.

OBLIGACIONES NEGOCIABLES

REGISTRO ONs PYMES Y VCP

En lo que respecta a VCP, en mayo 2010 se colocó la Serie 4 de Central Térmica Piedra Buena S.A. por un monto VN \$ 66 MM y se autorizó la emisión de la Clase II de Frávega S.A.C.I.e I. y la emisión de la Serie VII de Banco Finansur S.A., ambas por un monto de VN \$ 30 MM cada una.

El monto total colocado de VCP en el período enero-mayo 2010 asciende a \$ 163 MM vs. \$ 66,5 MM emitidos en igual período del 2009, lo cual representa un incremento del 145% en el período actual.

Sociedad	Emisión	Moneda	Monto Autorizado	Monto Colocado	Plazo Vencimiento
Tarshop S.A.	Serie I	\$	25.000.000	22.719.511	270 días
Atlantis S.A.	Serie 7	\$	9.000.000	9.000.000	340 días
Banco Saenz	Serie I	\$	35.000.000	35.000.000	269 días
Banco Columbia S.A.	Serie I	\$	30.000.000	30.000.000	270 días
Central Térmica Piedra Buena S.A.	Clase 4	\$	80.000.000	66.294.700	360 días
Monto colocado VCP - Enero - Mayo 2010		\$	179.000.000	163.014.211	

FIDEICOMISOS FINANCIEROS

MONTOS COLOCADOS MAYO 2010 vs. 2009

En mayo 2010 se llevaron a cabo 15 emisiones de FFs. por un total de U\$S 127 MM (\$ 494 MM) vs. 5 emisiones efectuadas en igual mes 2009 por U\$S 53 (\$ 196MM), lo que representa un incremento del 141% (+ U\$S 74 MM) para el 2010.

En lo que respecta al monto colocado de FFs. en lo que va del año, se efectuaron 74 emisiones de FFs. por un total de U\$S 741 MM (\$ 2.850 MM) vs. 79 emisiones registradas en igual período del año precedente por un monto de U\$S 1.012 (\$ 3.643 MM).

Fideicomisos Financieros - Período	Moneda	Cant. FF	2010		2009	
			Monto Colocado (U\$S MM)	Cant. FF	Monto Colocado (U\$S MM)	
Enero	\$	10	134	19	212	
	U\$S	3	6	3	13	
Total Colocado FFs. Enero		13	140	22	225	
Febrero	\$	14	131	15	114	
	U\$S	0	0	2	13	
Total Colocado FFs. Febrero		14	131	17	127	
Marzo	\$	15	164	12	138	
	U\$S	0	0	2	302	
Total Colocado FFs. Marzo		15	164	14	439	
Abril	\$	16	177	20	166	
	U\$S	1	2	1	2	
Total Colocado FFs. Abril		17	179	21	168	
Mayo	\$	15	127	5	53	
	U\$S	0	0	0	0	
Total Colocado FFs. Mayo		15	127	5	53	
Total Colocado FFs. Enero - Mayo		74	741	79	1.012	

Se muestra a continuación los montos de FFs. colocados por moneda de emisión:

Moneda Emisión	Enero 2010	Enero 2009	Variación por moneda de emisión
\$	507.636.769	732.665.836	-225.029.067
U\$S	5.940.000	13.345.595	-7.405.595

Moneda Emisión	Febrero 2010	Febrero 2009	Variación por moneda de emisión
\$	497.272.342	399.355.507	97.916.835
U\$S	0	12.859.804	-12.859.804

Moneda Emisión	Marzo 2010	Marzo 2009	Variación por moneda de emisión
\$	633.489.784	502.972.917	130.516.867
U\$S	0	301.500.000	-301.500.000

Moneda Emisión	Abril 2010	Abril 2009	Variación por moneda de emisión
\$	686.681.986	613.159.062	73.522.924
U\$S	1.965.846	2.112.963	-147.117

Moneda Emisión	Mayo 2010	Mayo 2009	Variación por moneda de emisión
\$	494.289.981	195.700.051	298.589.930
U\$S	0	0	0

Moneda Emisión	Enero - Mayo 2010	Enero - Mayo 2009	Variación por moneda de emisión
\$	2.819.370.862	2.443.853.373	375.517.489
U\$S	7.905.846	329.818.362	-321.912.516

**Comisión
Nacional
de Valores**

25 de Mayo 175
(C1002AAW) Bue Ar
(54-11) 4329-4600

MONTOS COLOCADOS MAYO 2010 vs. 2009 (U\$S MM)

CLASIFICACIÓN POR ACTIVO SUBYACENTE

En mayo 2010, el 96% del total de FFs emitidos corresponden a operaciones destinadas al financiamiento del consumo (créditos personales y consumo y cupones de tarjetas de crédito), en tanto en mayo 2009 dichos activos conformaron el 100% de los FFs emitidos en dicho mes.

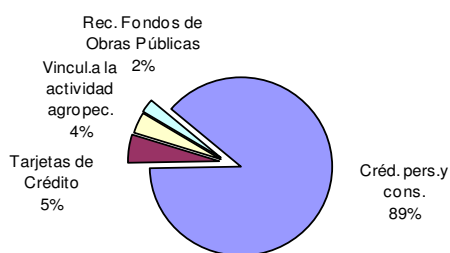
FFs. Montos Colocados - Mayo 2010

Activos Fideicomitados	Cant.	Monto Colocado (U\$S MM)	%
Créd. pers.y cons.	11	112	91%
Tarjetas de Crédito	2	6	5%
Vincul.a la actividad agropec.	1	5	4%
Rec. Fondos de Obras Públicas	1	3	2%
Monto FF. Colocado Mayo 2010	14	124	100%

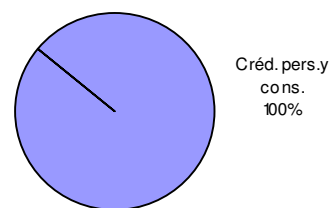
FFs. Montos Colocados - Mayo 2009

Activos Fideicomitados	Cant.	Monto Colocado (U\$S MM)	%
Créd. pers.y cons.	5	52.607.541	100%
Monto Colocado FF. Mayo 2009	5	52.607.541	100%

Monto Colocado FFs. Mayo 2010 (U\$S MM)



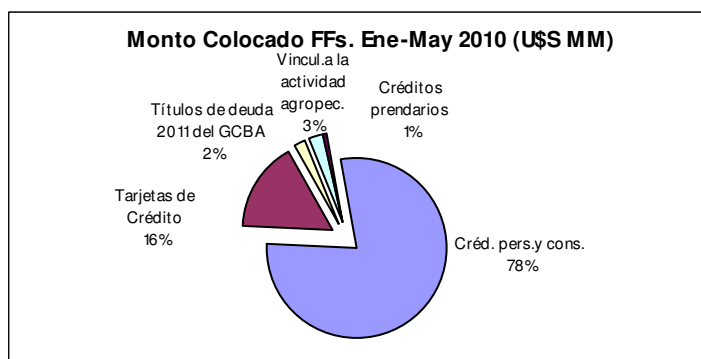
Monto Colocado FFs. Mayo 2009 (U\$S MM)



El 94% del total de FFs. emitidos en los primeros cinco meses del 2010, presentan como activo subyacente los créditos de consumo y personales (78%) y cupones de tarjetas de crédito (16%), en tanto el 5% restante está compuesto por un FF conformado por títulos de deuda del GCBA, FFs vinculados al financiamiento de la actividad agropecuaria y créditos prendarios.

FFs. Montos Colocados - Ene-May 2010

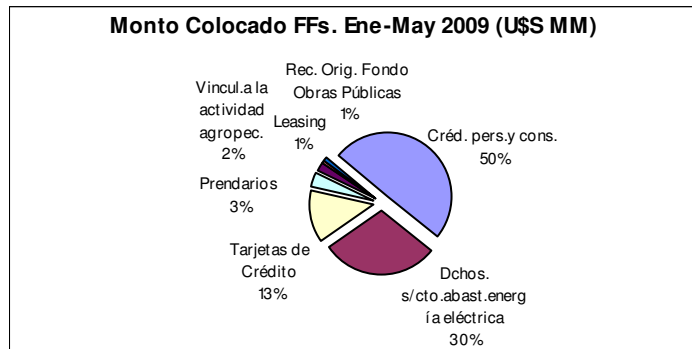
Activos Fideicomitidos	Cant.	Monto Colocado (U\$S MM)	%
Créd. pers.y cons.	51	578	78%
Tarjetas de Crédito	12	121	16%
Títulos de deuda 2011 del GCBA	1	14	2%
Vincul.a la actividad agropec.	7	18	2%
Créditos prendarios	2	6	1%
Recursos Fondos Obras Públicas	1	3	0%
Monto FF. Colocado Ene-May 2010	74	741	100%



En relación al periodo enero - mayo 2009, el 63% del total colocado corresponde a FFs que tienen como activo subyacente los créditos de consumo y personales (50%) y cupones de tarjetas de crédito (13%), siguiendo con el 30% del total emitido el FF conformado por derechos sobre contratos de abastecimiento de energía eléctrica.

FFs. Montos Colocados - Ene-May 2009

Activos Fideicomitidos	Cant.	Monto Colocado (U\$S MM)	%
Créd. pers.y cons.	55	501	50%
Dchos. s/cto.abast.energía eléctrica	1	300	30%
Tarjetas de Crédito	12	136	13%
Prendarios	3	35	3%
Vincul.a la actividad agropec.	6	22	2%
Rec. Orig. Fondo Obras Públicas	1	10	1%
Leasing	1	7	1%
Monto Colocado FF. Ene-May 2009	79	1.012	100%



ACCIONES

OFERTA PÚBLICA ACCIONES

Mayo 2010 vs. 2009

Monto Colocado Acciones Enero - Mayo 2010 vs 2009

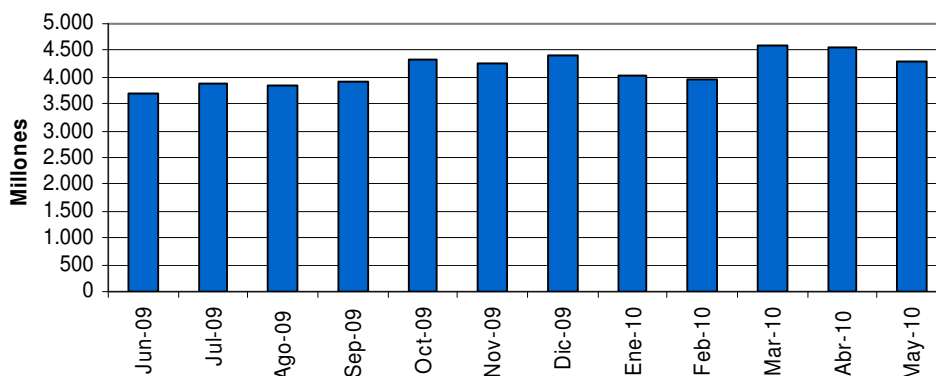
Oferta Pública	Acciones Ene-May 2010 Montos \$ MM	Acciones Ene-May 2009 Montos \$ MM
Acciones por Suscripción	-	-
Acciones Liberadas	90	42
Total Acciones	90	42

Fuente CNV

En el período enero-mayo 2010 no se ha registrado ninguna emisión de acciones colocadas por suscripción.

FONDOS COMUNES DE INVERSION: PATRIMONIO ADMINISTRADO (EVOL. ANUAL Y MENSUAL)

**Patrimonio FCI - últimos 12 meses
(U\$S MM)**



Fuente: CNV-CAFCI

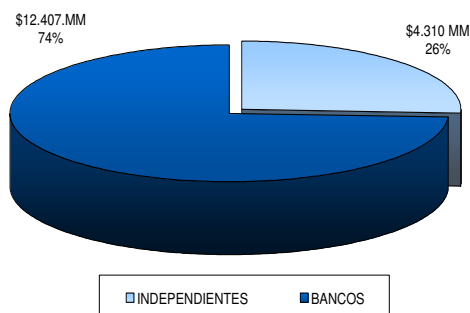
En mayo de 2010, el patrimonio administrado por los FCI (Fondos Comunes de Inversión) cayó un 5.7% con respecto a abril de 2010 (+22% año a año, una diferencia de aproximadamente U\$D 772MM).

En montos totales, a fin de mes el Patrimonio administrado por FCI ascendió a U\$D 4.283MM.

FCI: CLASIFICACION DEL PATRIMONIO NETO SEGUN SOCIEDADES GERENTES

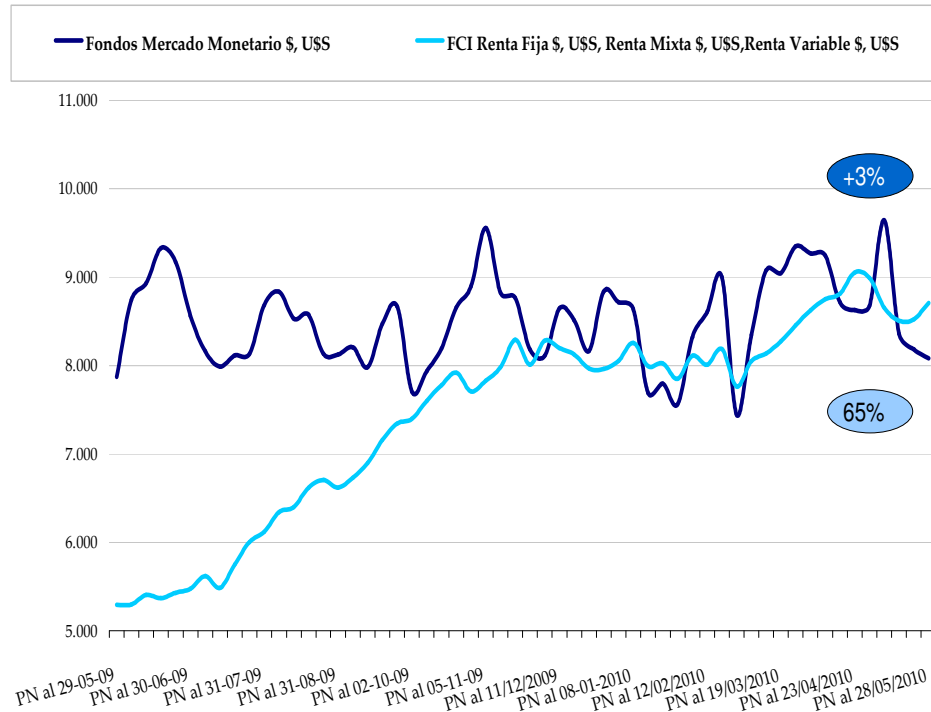
El Patrimonio de las Sociedades Gerentes de Fondos Comunes de Inversión en mayo estuvo compuesto en un 74% por Bancos, mientras que el 26% restante fue conformado por sociedades independientes (entidades no bancarias).

**PATRIMONIO NETO SOCIEDADES GERENTES
(Mayo 2010, en \$ MM)**



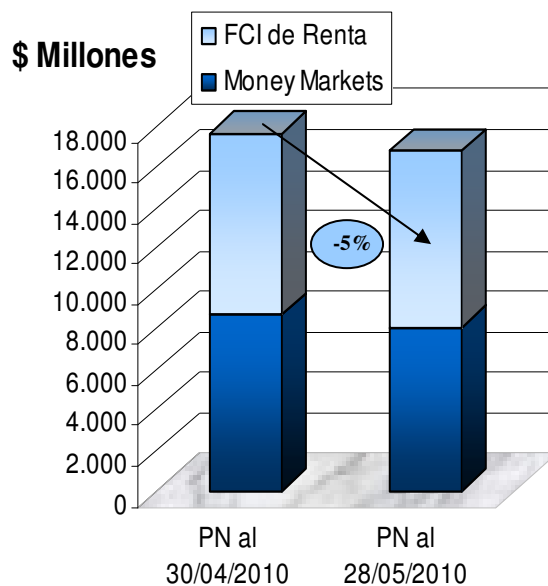
Fuente: CNV-CAFCI

EVOLUCION PATRIMONIAL FCI: *MONEY MARKETS* VS. FCI DE RENTA (ÚLTIMOS 12 MESES, \$ MM)



En los últimos 12 meses el patrimonio correspondiente a los FCI de *Money Markets* creció un 3% (alcanzando los \$ 8.083 MM a fin de mes), mientras que el de Renta creció 65% (\$8.708 MM a fines de mayo).

FCI: EVOLUCION PATRIMONIAL MENSUAL

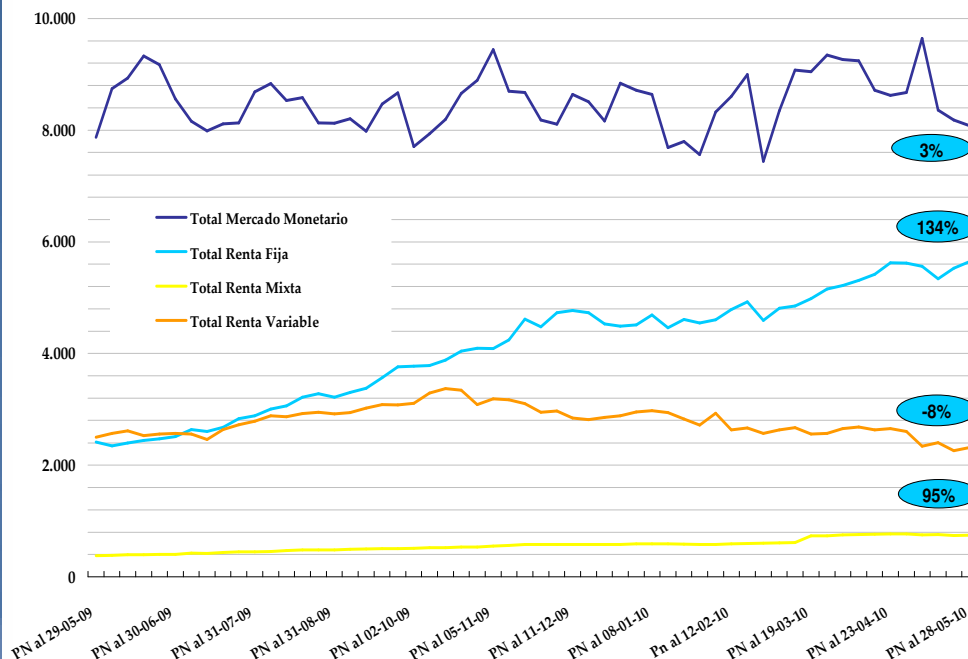


Efectuando la comparación del patrimonio de los Fondos a principio y fin del mes de mayo, se observa una caída del 5%.

La variación se atribuye a una disminución del 7% en el patrimonio de los Money Markets acompañada por una baja del 3% en el patrimonio de los de Renta.

Fuente: CNV-CAFCI

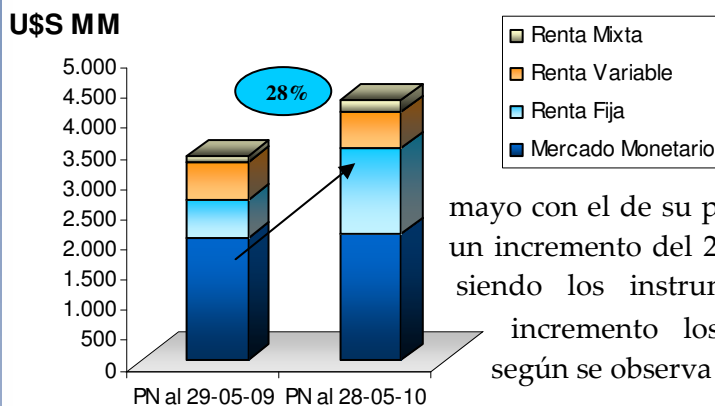
EVOLUCION PATRIMONIO FCI SEGÚN PRODUCTO (Últimos 12 meses, en \$ MM)



El análisis patrimonial interanual de los FCI muestra en primer lugar a los Fondos de Renta Fija con una suba anual del 134% (cerrando el mes con \$5.415 MM). Los Fondos de Renta Mixta crecieron 95% año a año, cerrando enero con \$745 MM.

Por su parte, los FCI de *Money Markets* crecieron un 3% año a año, finalizando mayo con \$8.083 MM, mientras que los de Renta Variable (acciones) cayeron un 8% para el mismo período, acumulando a mayo un patrimonio de \$2.313 MM.

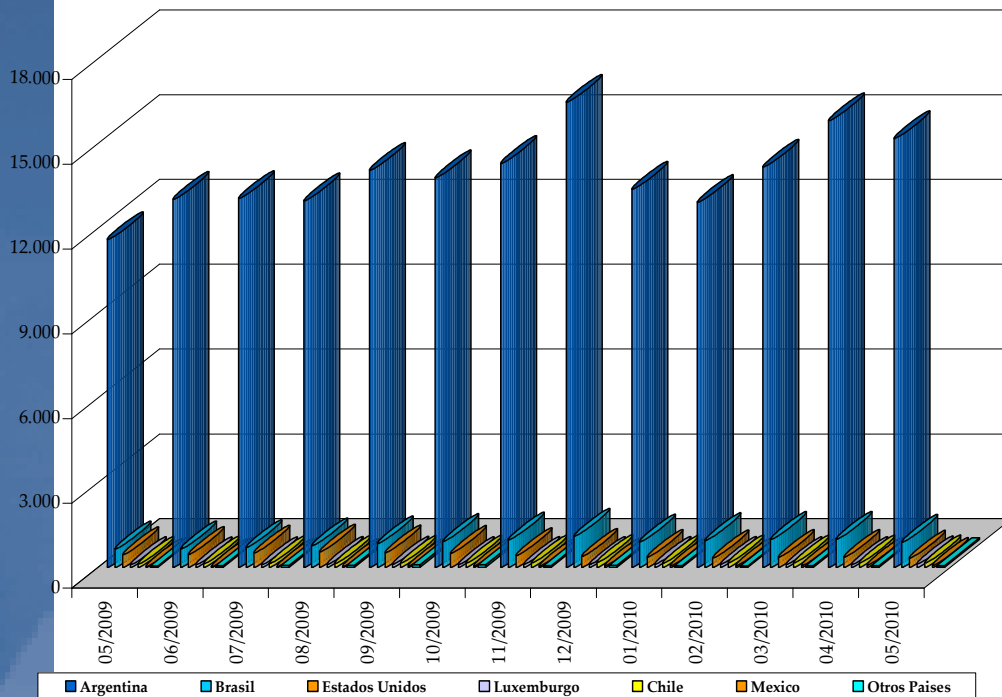
EVOLUCION PATRIMONIAL INTERANUAL



Si se contrasta el patrimonio FCI al cierre de mayo con el de su par 2009, se observa un incremento del 28% (U\$S 925 MM), siendo los instrumentos de mayor incremento los de Renta Fija, según se observa en los datos.

Fuente: CNV-CAFCI

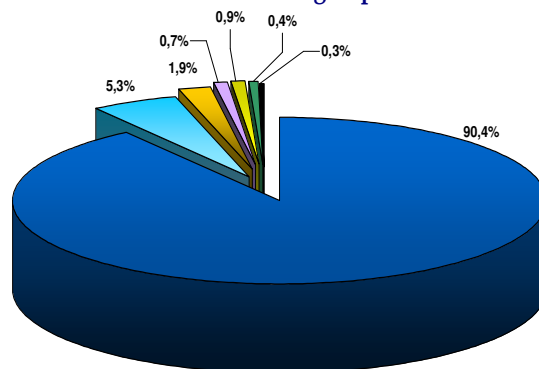
FCI: COMPOSICION DE CARTERA SEGUN ORIGEN DE ACTIVOS (Últimos 12 meses, en U\$S MM)



Fuente: CNV-CAFCI

Los montos de activos argentinos administrados por los FCI cayeron un 3% contra abril 2009 y se elevaron un 31% en la comparación interanual. Con respecto a los de origen brasileño, crecieron 36% año a año, cayendo un 11% contra el mes previo.

Distribución de activos según país al 05/2010



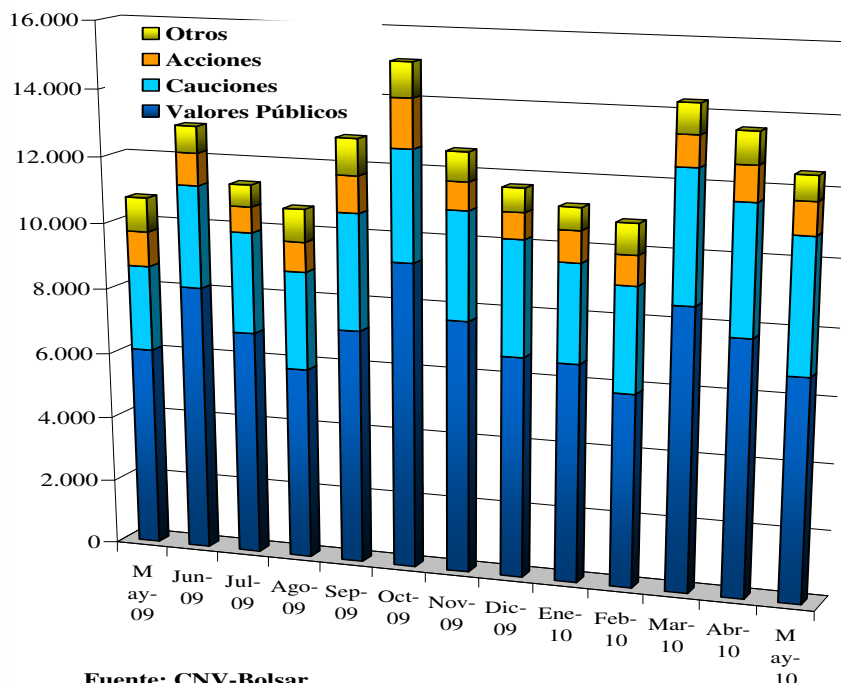
La distribución de activos se reparte mayormente entre nacionales (90.4%) y brasileños (5.3%).

Del 4.3% restante, 1.9 % pertenece a activos estadounidenses, y 0.9% a activos chilenos.

■ Argentina ■ Brasil ■ Estados Unidos ■ Luxemburgo ■ Chile ■ Mexico ■ Otros Países

Fuente: CNV-CAFCI

MERCADOS MONTOS NEGOCIADOS EN LA BCBA (Últimos 12 meses, en \$ MM)



Fuente: CNV-Bolsar

En mayo se registró en la BCBA un monto transaccionado de \$12.475 MM, el cual representa un incremento interanual del 16% y una caída del 8% contra abril.

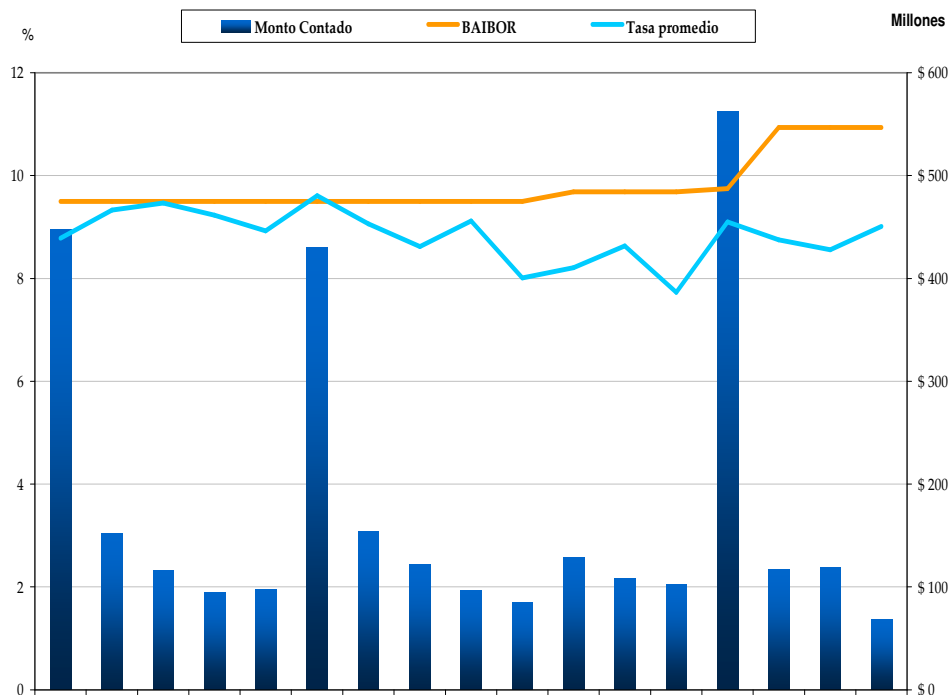
Los Valores Públicos, con \$6.757 MM, concentrando aproximadamente el 54% de las sumas operadas, experimentaron una suba del 11% con respecto al año anterior y un decremento del 13% contra el mes previo.

En segundo lugar se ubicaron las Cauciones (32% del total negociado), con un volumen de \$4.021 MM, +4% contra el mes previo, y con un crecimiento del 56% respecto del año 2009.

Por su parte, las Acciones (8% del total negociado) mostraron una baja del 6% contra abril, y de un 8% contra el mismo mes del año previo, con un volumen negociado de \$971 MM.

Finalmente, la variable "Otros", compuesta por Obligaciones Negociables (ON), Fideicomisos Financieros (FF), Fondos Comunes de Inversión (FCI), CEVAS, Cedear, Futuros y Opciones, y Cheques de Pago Diferido (CHPD), que representó el 6% de los volúmenes negociados, experimentó un descenso del 30% año a año, y del 23% contra el mes previo.

PASES Y CAUCIONES (MAYO 2010, en \$ MM)



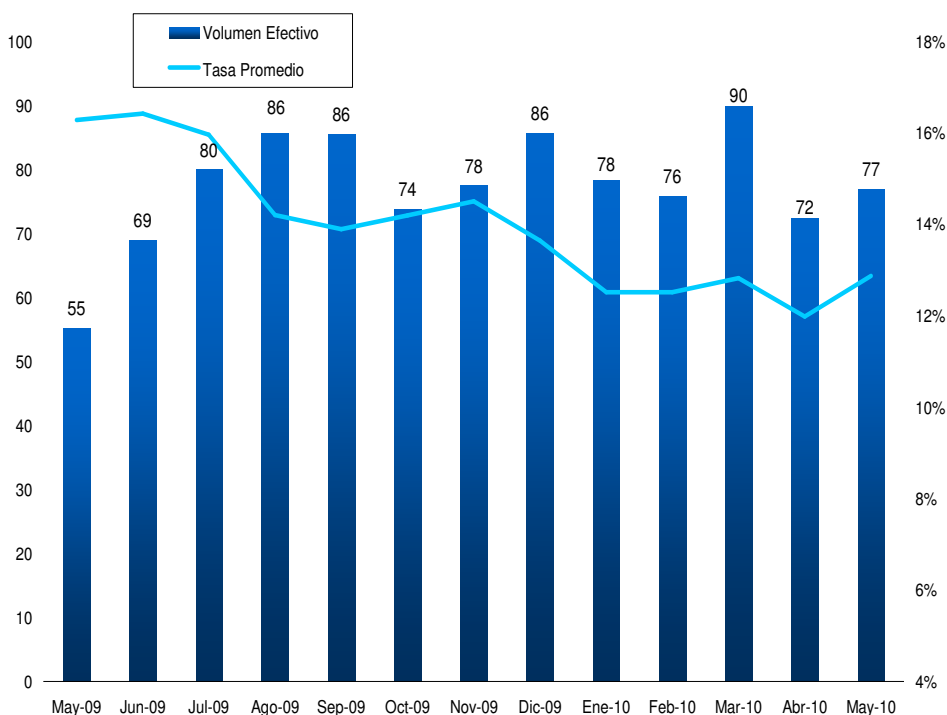
Fuente: BCBA - BCRA

Durante mayo, el volumen negociado de Cauciones a 7 días representó aproximadamente el 99% del monto caucionado para dicho período, \$3.047MM.

En cuanto a las tasas de financiamiento a corto plazo, la tasa promedio de cauciones a 7 días (8,83%) se ubicó por debajo de la BAIBOR (9,80%) promedio.

El spread promedio de tasas observado fue de 97 p.p., registrándose el 28 de mayo la diferencia máxima (238 p.p.), al ubicarse la BAIBOR en 10,94% y la tasa de cauciones a 7 días en 8.56, %.

NEGOCIACION DE CHEQUES DE PAGO DIFERIDO BUENOS AIRES (ÚLTIMOS 12 MESES, en \$ MM)



Fuente: BCBA - IAMC

En mayo, el volumen efectivo negociado de CHPD fue de \$77 millones, El mismo representa un aumento interanual del 39%, y un crecimiento del 6% contra el mes previo.

El monto de cheque promedio se ubicó en \$21.791, cifra 5% inferior al mes previo y 18% más baja que la de mayo de 2009.

La tasa promedio operada para el mes fue del 12,88%, lo que representa un aumento de 89 puntos porcentuales con respecto al mes precedente.

El plazo promedio por cheque para mayo fue de 115 días, mientras que la cantidad operada de cheques ascendió a 3.530, lo que equivale a un incremento interanual del 70%.

ANEXO

DESTACADOS AUTORIZACIONES OFERTA PÚBLICA

MAYO 2010

OBLIGACIONES NEGOCIABLES

GRUPO FINANCIERA GALICIA S.A.

Con fecha 07/05/2010, se autorizó la Clase II de ONs por un monto máximo de hasta VN U\$S 45 MM, a emitirse en 3 series -Series I, II y III- el marco del Programa Global de ONs autorizado mediante Resolución N° 16.113 de fecha 29/04/2009.

La Serie I se emitirá por hasta VN U\$S 10 MM, con base descontada y con vencimiento en 2011 (352 días).

Las Serie II y III se emitirán por un monto de hasta VN U\$S 20 MM y U\$S 15 MM, con vencimiento en 2012 (721 días) y 2013 (1078 días), respectivamente.

Las Series II y III devengarán intereses a tasa fija, del 8% y 9% respectivamente pagaderos semestralmente.

Respecto de la amortización del capital, las 3 series lo harán en una única cuota al vencimiento.

Los fondos obtenidos de la colocación serán aplicados a la refinanciación de pasivos y/o a capital de trabajo en Argentina.

INVERSIONES Y REPRESENTACIONES S.A.

Con fecha 12/05/2010, se autorizó la Clase 2 de ONs por un monto de hasta VN U\$S 150 MM, con vencimiento a los 10 años de la fecha de emisión -2020-.

Las ONs Clase 2 devengará intereses a tasa fija, pagaderos semestralmente y amortizarán el capital al vencimiento.

Los fondos obtenidos de la emisión serán utilizados para el repago de deuda financiera, aportes en sociedades controladas

y/o vinculadas, inversiones en activos físicos en el país e integración de capital de trabajo.

NEW SAN S.A.

Con fecha 26/05/10 se autorizó la emisión de la Clase I de ONs por un monto de hasta VN \$ 50 MM, ampliable a VN \$ 75 MM, en el marco del Programa Global de ONs Simples, autorizado por Resolución N° 16.114 de fecha 07/05/2009.

Las ONs devengarán intereses a tasa variable, pagaderos trimestralmente y amortizarán el capital en 4 cuotas trimestrales iguales y consecutivas a los 9, 12, 15 y 18 meses de la fecha de emisión.

De acuerdo a lo indicado en el documento de la oferta, los fondos obtenidos de la colocación de la emisión serán aplicados a inversión en activos físicos situados en el país y a capital de trabajo.

TARJETAS CUYANAS S.A.

Mediante Resolución N° 16.328 de fecha 18/05/10 se autorizó a Tarjetas Cuyanas S.A. la creación del Programa Global de ONs Simples, no convertibles en acciones por un monto de hasta VN U\$S 120 MM o su equivalente en otras monedas.

CENTRAL TÉRMICA LOMA DE LA LATA S.A.

Mediante Resolución N° 16.329 de fecha 18/05/10 se autorizó a Central Térmica Loma de La Lata S.A. la creación del Programa Global de ONs Simples, no convertibles en acciones por un monto de hasta VN U\$S 50 MM o su equivalente en otras monedas.

FIDEICOMISOS FINANCIEROS

Se detallan a continuación los FFs. autorizados en el mes:

Denominación F.F.	Moneda	Monto Autorizado	Activos Fideicomitados
Tinuviel Serie 8 (Prog. BMN MULTIACTIVOS)	\$	17.092.370	Créditos personales
Pvcred Serie II (Prog. Comafi Multiactivos)	\$	46.559.079	Créditos personales
Secubono 53 (Prog. Secuval)	\$	43.205.079	Créditos personales y consumo
Supervielle Créditos Banex XXXV (Prog. Supervielle Confiance)	\$	80.000.000	Créditos Personales
Consubono XLI (Prog. SAENZ)	\$	48.684.446	Créditos Personales
Credimas XII (Prog. Supervielle Confiance)	\$	42.800.000	Créditos personales
Finansur Personales IV (Prog. PABS)	\$	44.882.728	Préstamos Personales c/ cod.desc.
Garbarino 62 (Prog. Garbarino)	\$	100.156.501	Créditos personales y consumo
Tarjeta Shopping LX (Prog. Tarshop)	\$	45.000.000	Tarjetas de Crédito
Mil II (Prog. BMN Multiactivos)	\$	7.171.389	Préstamos Personales c/ cod.desc.
	\$	475.551.592	