



Ministerio de Economía y Producción



COMISIÓN NACIONAL DE VALORES
REPÚBLICA ARGENTINA

Informe Mensual

**INFORME MENSUAL DE
ACCIONES, ONs Y
FIDEICOMISOS FINANCIEROS**

Enero 2010

- En enero 2010 el “Nuevo Financiamiento”, conformado el 100% por emisiones de FFs, alcanzó la suma de \$ 530 MM (U\$S 140MM) vs. \$ 849 MM (U\$S 245 MM) obtenido en igual período del 2009.

- La CNV otorgó el registro para la emisión de VCP a TARSHOP S.A. con la creación de un Programa Global de VCP por un monto de hasta VN U\$S 25 MM.

- En enero 2010 se llevaron a cabo 13 emisiones de FFs. alcanzando un monto de U\$S 140 MM (\$ 530 MM) vs. 22 emisiones colocadas en enero del año precedente que totalizaron U\$S 225 MM (\$ 779 MM);

- En enero 2010, los FFs. destinados al financiamiento del consumo – créditos de consumo y personales (62%) y cupones de tarjetas de crédito (31%)- representan el 93% del total emitido en dicho mes.



COMISIÓN NACIONAL DE VALORES
REPÚBLICA ARGENTINA

AUTORIDADES

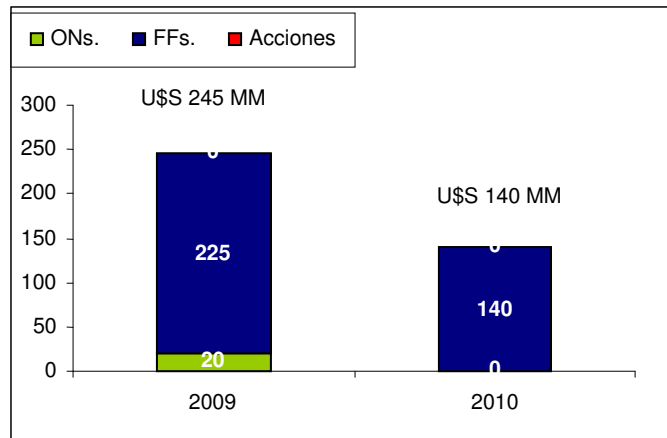
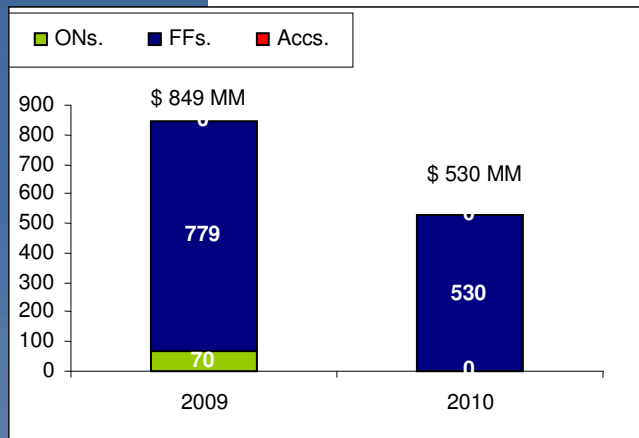
Presidente: Lic. Alejandro VANOLI

Vicepresidente: Lic. Hernán FARDI

Director: Dr. Héctor HELMAN

NUEVO FINANCIAMIENTO

Enero 2010 vs. 2009



Fuente CNV

El Nuevo Financiamiento¹ para el primer mes del 2010 arrojó un monto de \$ 530 MM, registrando una disminución del 37.5% (-\$319 MM) con respecto al valor alcanzado en enero 2009.

El Nuevo Financiamiento expresado en moneda estadounidense arroja un valor de U\$S 140 MM vs. U\$S 245 MM alcanzado en 2009 (-43%; -U\$S 105 MM).

Se destaca que la totalidad del nuevo financiamiento de enero 2010 corresponde a las emisiones de FFs, en tanto el nuevo financiamiento registrado en igual mes del 2009 estuvo conformado por FFs (92%) y ONs (8%)

OBLIGACIONES NEGOCIABLES

ONs MONTOS COLOCADOS ENERO 2010 vs 2009

En enero 2010 se autorizó el ingreso de una nueva sociedad – HIDROELÉCTRICA AMEGHINO S.A.- al régimen de oferta pública para la emisión de ONs y la creación de un Programa Global de ONs por hasta VN U\$S 35 MM.

Comisión

¹ Nuevo Financiamiento: Σ de montos colocados de acciones por suscripción, montos colocados de FFs. y montos colocados de ONs genuinas –no emitidas como consecuencia de reestructuraciones de deuda o en canje– en el período bajo análisis.

25 de Mayo
(C1002AAW) Bue Ar
(54-11) 4329-4600

La sociedad tiene como actividad principal la administración, operación y mantenimiento, así como la generación de energía eléctrica y su posterior comercialización en bloque mediante la utilización del Complejo Hidroeléctrico Florentino Ameghino, en la ciudad de Trelew, Pcia. de Chubut.

En enero 2010 no se registraron colocaciones de ONs; en tanto en enero 2009 se registró la emisión de la Clase I de ONs de Juan Minetti S.A. por un monto de VN \$ 70 MM efectuada en el marco del Programa Global de ONs por VN \$ 400 MM.

OBLIGACIONES NEGOCIABLES REGISTRO ONs PYMES Y VCP

En enero 2010 el Organismo no ha otorgado nuevos registros para la emisión de ONs PYMES como así tampoco emisiones de Valores de Corto Plazo (VCP).

En enero 2009 se autorizó la emisión de la Serie IV de VCP de Bazar Avenida S.A por un monto de VN \$ 25 MM cuyo monto colocado ascendió a VN \$ 15 MM.

FIDEICOMISOS FINANCIEROS

MONTOS COLOCADOS ENERO 2010 vs. 2009

Fideicomisos Financieros - Período	Moneda	2010		2009	
		Cant. FF	Monto Colocado (U\$S MM)	Cant. FF	Monto Colocado (U\$S MM)
Enero	\$	10	134	19	212
	U\$S	3	6	3	13
Total Colocado FFs. Enero		13	140	22	225

Fuente CNV

En enero 2010 se llevaron a cabo 13 emisiones de FFs por un total de U\$S 140 MM (\$ 530 MM) vs. 22 emisiones de FFs. colocadas en enero 2009 por un monto de U\$S 225 MM (\$ 779 MM).

Se muestra a continuación los montos de FFs. colocados por moneda de emisión:

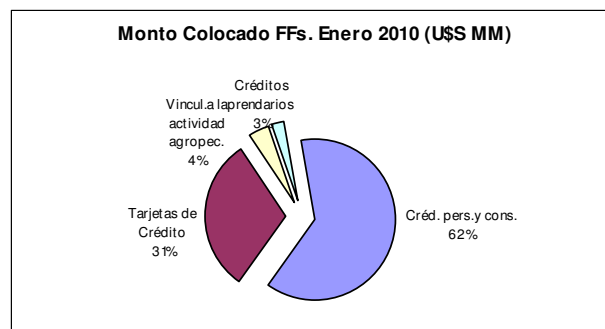
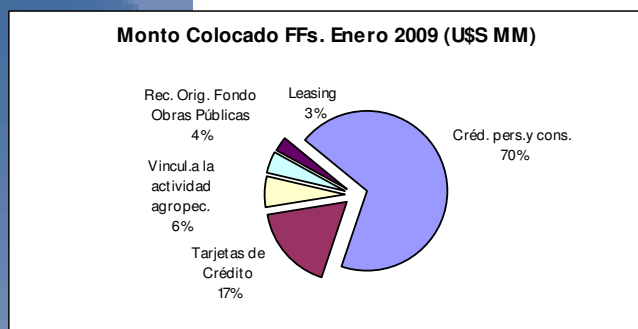
Moneda Emisión	Enero 2010	Enero 2009	Variación por moneda de emisión
\$	507.636.769	732.665.836	-225.029.067
U\$S	5.940.000	13.345.595	-7.405.595

MONTOS COLOCADOS ENERO 2010 vs. 2009 (U\$S MM) CLASIFICACIÓN POR ACTIVO SUBYACENTE

En enero 2010, el 93% del total de FFs emitidos corresponden a operaciones destinadas al financiamiento del consumo, seguidos con el 4% y 3% restante, los FFs. vinculados a la actividad agropecuaria y conformados por créditos prendarios, respectivamente.

FFs. Montos Colocados - Enero 2010

Activos Fideicomitados	Cant.	Monto Colocado (U\$S MM)	%
Créd. pers.y cons.	6	87	62%
Tarjetas de Crédito	3	43	31%
Vincul.a la actividad agropec.	3	6	4%
Créditos prendarios	1	4	3%
Monto FF. Colocado Enero 2010	13	140	100%



En enero 2009, el 86% del total emitido corresponde a FFs. conformados por créditos personales y consumo (69%) y cupones de tarjetas de crédito (17%).

FFs. Montos Colocados - Enero 2009

Activos Fideicomitidos	Cant.	Monto Colocado (U\$S MM)	%
Créd. pers.y cons.	15	156	69%
Tarjetas de Crédito	2	39	17%
Vincul.a la actividad agropec.	3	13	6%
Rec. Orig. Fondo Obras Públicas	1	10	4%
Leasing	1	7	3%
Monto Colocado FF. Enero 2009	22	225	100%

Fuente CNV

ACCIONES**OFERTA PÚBLICA ACCIONES****Enero 2010 vs. 2009****Monto Colocado Acciones Enero 2010 vs Enero 2009**

Oferta Pública	Acciones Enero 2010 Montos \$ MM	Acciones Enero 2009 Montos \$ MM
Acciones por Suscripción	-	-
Acciones Liberadas	-	7
Total Acciones	0	7

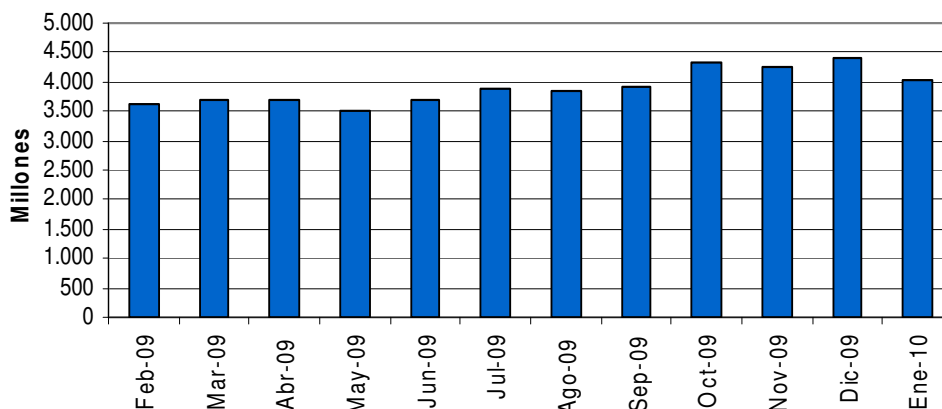
Fuente CNV

Al igual que en enero 2009, no se produjo en enero 2010 ninguna emisión de acciones por suscripción.

No obstante ello corresponde mencionar que en enero 2009 la CNV autorizó a Fiplasto S.A. la oferta pública de acciones por VN \$ 7.000.000 en virtud de la distribución de dividendos en acciones y la capitalización de la cuenta "ajuste de capital".

FONDOS COMUNES DE INVERSION: PATRIMONIO ADMINISTRADO (EVOL. ANUAL Y MENSUAL)

Patrimonio FCI - últimos 12 meses
(U\$S MM)



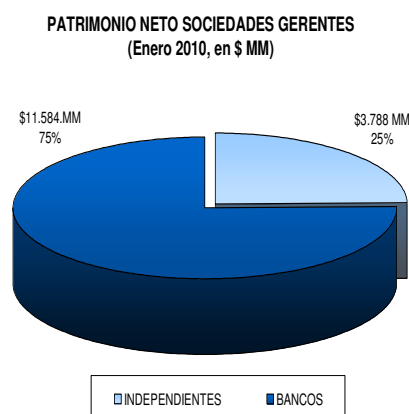
Fuente: CNV-CAFCI

En enero de 2010, el patrimonio administrado por los FCI (Fondos Comunes de Inversión) cayó un 9% con respecto a diciembre de 2009 (+12% año a año, una diferencia de aproximadamente U\$D 424MM).

En montos totales, a fin de mes el Patrimonio administrado por FCI ascendió a U\$D 4.018MM.

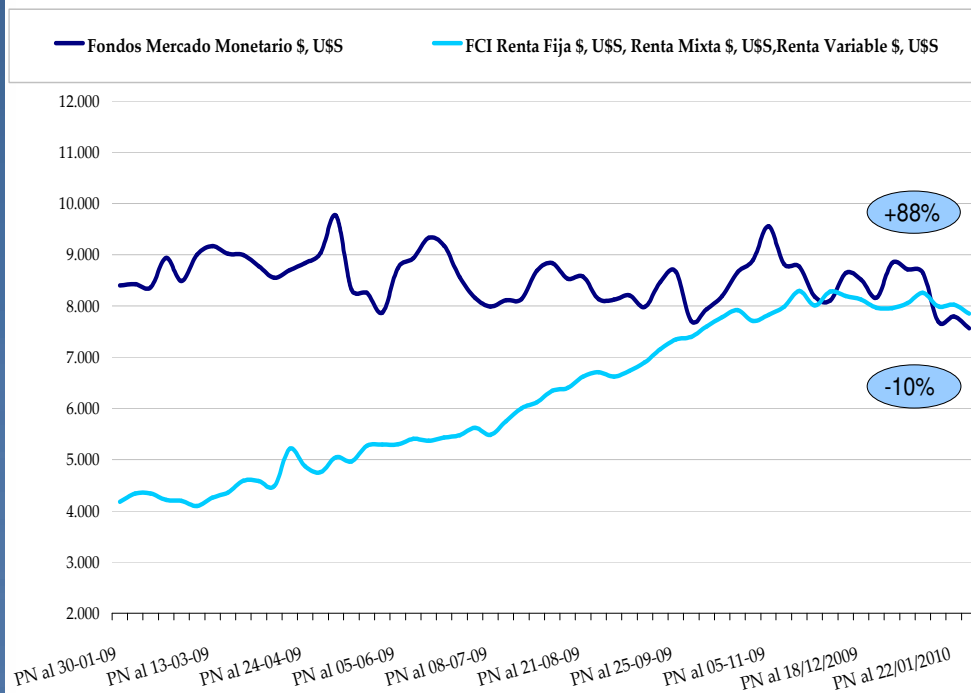
FCI: CLASIFICACION DEL PATRIMONIO NETO SEGUN SOCIEDADES GERENTES

El Patrimonio de las Sociedades Gerentes de Fondos Comunes de Inversión en enero estuvo compuesto en un 75% por Bancos, mientras que el 25% restante fue conformado por sociedades independientes (entidades no bancarias).



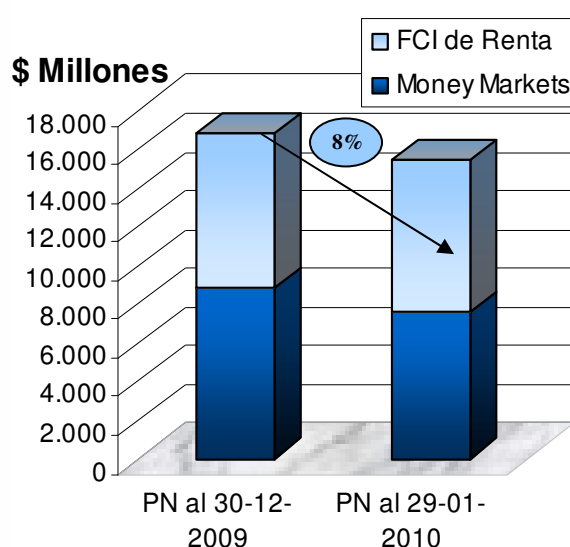
Fuente: CNV-CAFCI

EVOLUCION PATRIMONIAL FCI: *MONEY MARKETS* VS. FCI DE RENTA (ÚLTIMOS 12 MESES, \$ MM)



En los últimos 12 meses el patrimonio correspondiente a los FCI de *Money Markets* disminuyó un 10% (alcanzando los \$ 7.561 MM a fin de mes), mientras que el de Renta creció 88% (\$7.848 MM a fines de enero).

FCI: EVOLUCION PATRIMONIAL MENSUAL

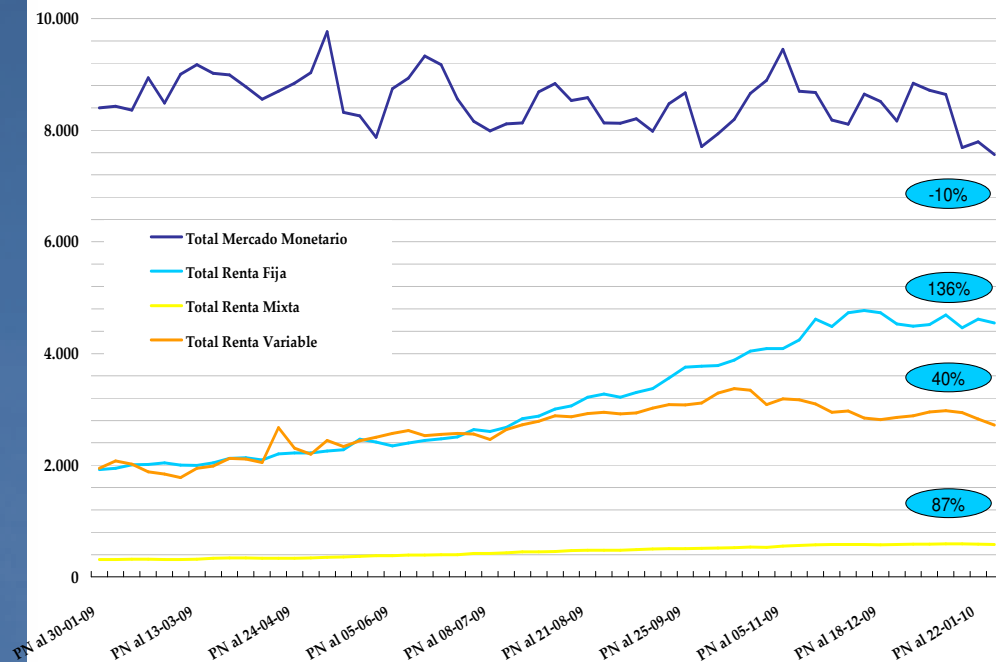


Efectuando la comparación del patrimonio de los Fondos a principio y fin del mes de enero, se observa un decremento del 8%.

La variación se atribuye a una caída del 14% en el patrimonio de los Money Markets, mientras que el correspondiente a los FCI de Renta cayó un 1%.

Fuente: CNV-CAFCI

EVOLUCION PATRIMONIO FCI SEGÚN PRODUCTO (Últimos 12 meses, en \$ MM)

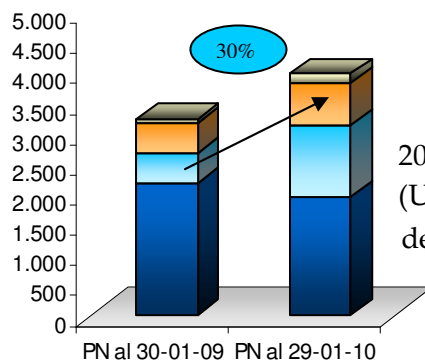


El análisis patrimonial interanual de los FCI muestra en primer lugar a los Fondos de Renta Fija con una suba anual del 136% (cerrando el mes con \$4.547 MM). Los Fondos de Renta Mixta crecieron 87% año a año, cerrando enero con \$581 MM.

Por su parte, los FCI de *Money Markets* disminuyeron un 10% año a año, finalizando enero con \$7.561 MM, mientras que los de Renta Variable (acciones) se elevaron un 40% para el mismo período, acumulando a enero un patrimonio de \$2.720 MM.

EVOLUCION PATRIMONIAL INTERANUAL

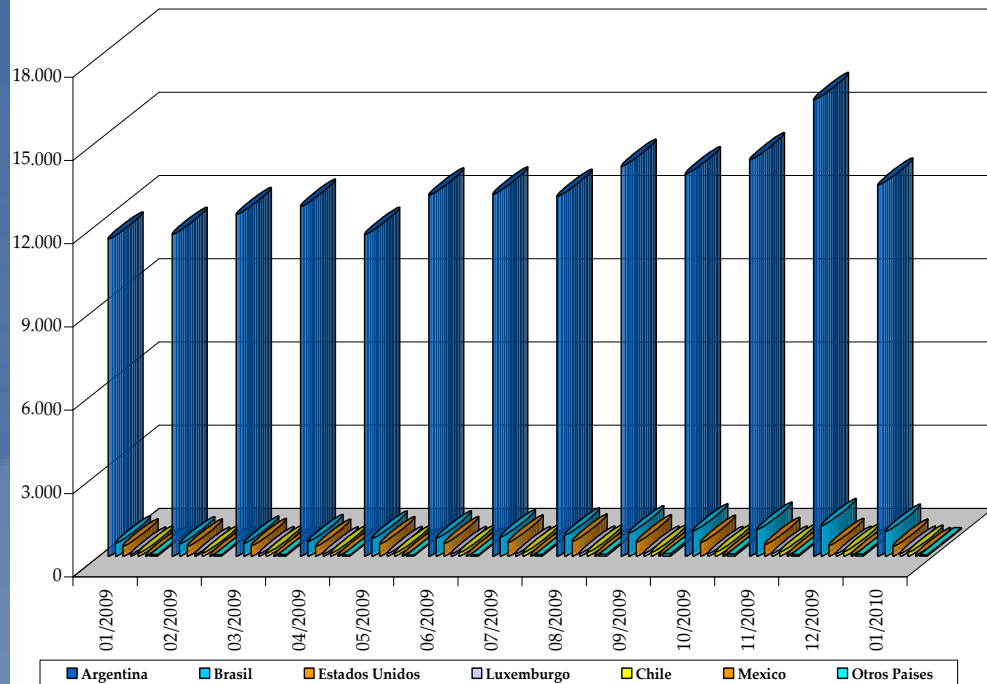
U\$S MM



Si se contrasta el patrimonio FCI al cierre de enero 2009, se observa un incremento del 22% (U\$S 730 MM), siendo los instrumentos de mayor incremento los de Renta Fija, según se observa en los datos.

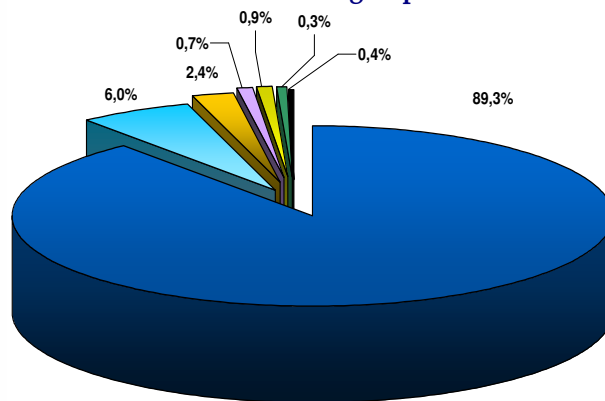
FCI: COMPOSICION DE CARTERA SEGUN ORIGEN DE ACTIVOS (Últimos 12 meses, en U\$S MM)

Los montos de activos argentinos administrados por los FCI cayeron un 18% contra diciembre 2009 y se elevaron un 17% en la comparación interanual. Con respecto a los de origen brasileño, crecieron 90% año a año, y disminuyeron un 18% contra el mes previo.



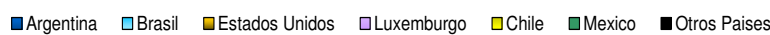
Fuente: CNV-CAFCI

Distribución de activos según país al 01/2010



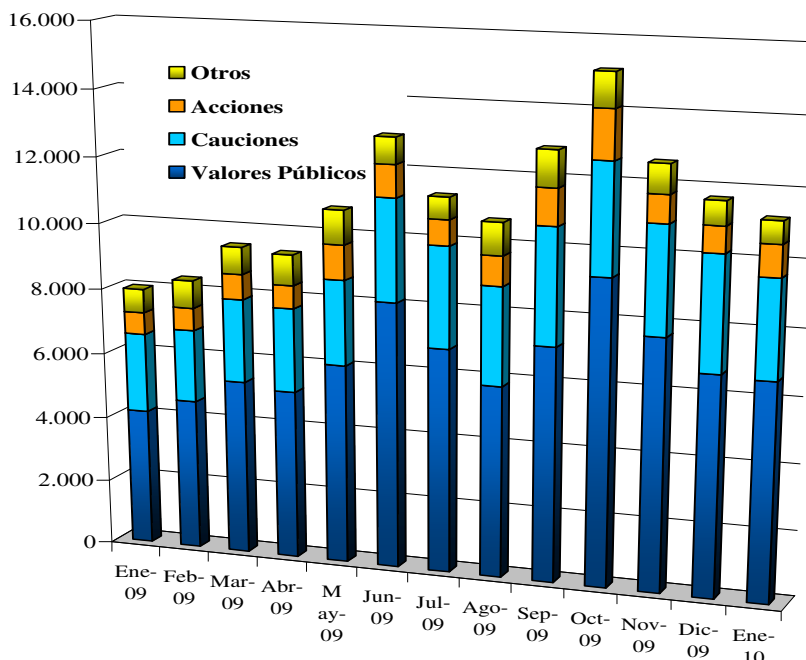
La distribución de activos se reparte mayormente entre nacionales (89.8%) y brasileños (6%).

Del 4.2% restante, 2.1 % pertenece a activos estadounidenses, y 1% a activos chilenos.



Fuente: CNV-CAFCI

MERCADOS MONTOS NEGOCIADOS EN LA BCBA (Últimos 12 meses, en \$ MM)



Fuente: CNV-Bolsar

En enero se registró en la BCBA un monto transaccionado de \$11.209 MM, el cual representa un incremento interanual del 41% y una disminución del 4% contra diciembre.

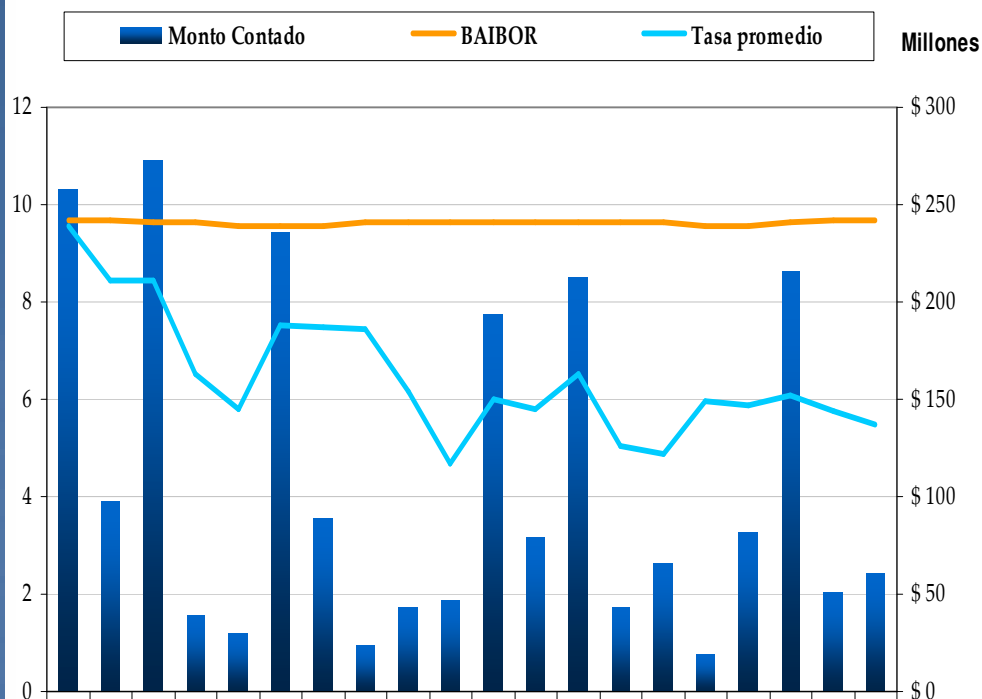
Los Valores Públicos, con \$6.635 MM, concentrando aproximadamente el 59% de las sumas operadas, experimentaron una suba del 59% con respecto al año anterior y una caída del 1% contra el mes previo.

En segundo lugar se ubicaron las Cauciones (26% del total negociado), con un volumen de \$2.969 MM, -14% contra el mes previo, y con un crecimiento del 23% respecto del año 2009.

Por su parte, las Acciones (8% del total negociado) mostraron un crecimiento del 21% contra diciembre, y de un 40% contra el mismo mes del año previo, con un volumen negociado de \$945 MM.

Finalmente, la variable "Otros", compuesta por Obligaciones Negociables (ON), Fideicomisos Financieros (FF), Fondos Comunes de Inversión (FCI), CEVAS, Cedear, Futuros y Opciones, y Cheques de Pago Diferido (CHPD), que representó el 6% de los volúmenes negociados, experimentó una caída del 8% año a año, y un decremento del 7% contra el mes previo.

PASES Y CAUCIONES (ENERO 2010, en \$ MM)



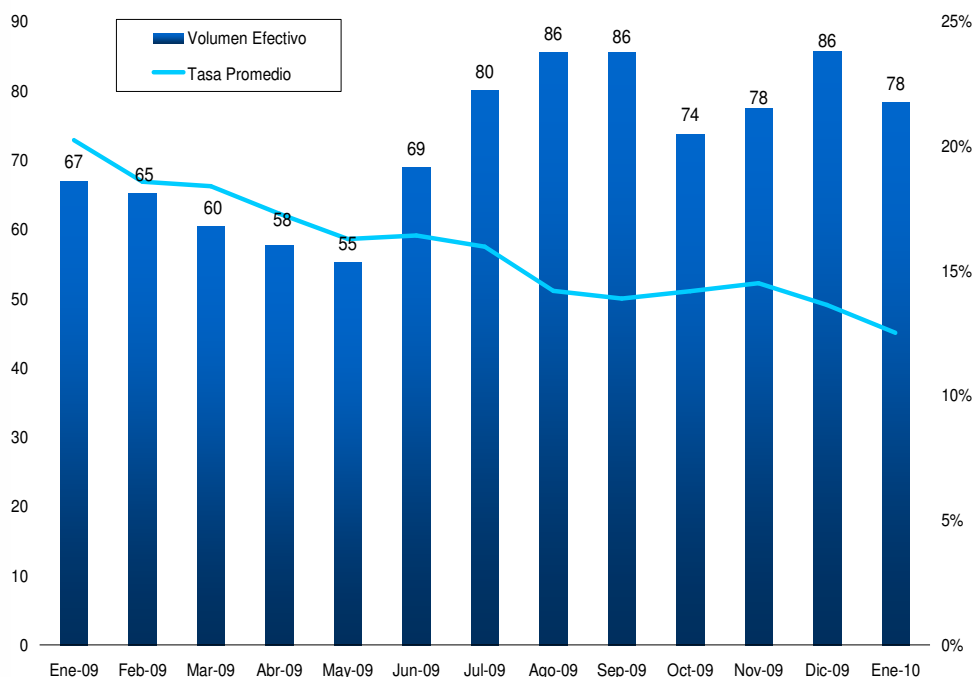
Fuente: BCBA - BCRA

Durante enero, el volumen negociado de Cauciones a 7 días representó aproximadamente el 98% del monto caucionado para dicho período, \$2.206 MM.

En cuanto a las tasas de financiamiento a corto plazo, la tasa promedio de cauciones a 7 días (6,48%) se ubicó por debajo de la BAIBOR (9,62%) promedio.

El spread promedio de tasas observado fue de 315 p.p., registrándose el 15 de enero la diferencia máxima (4,94 p.p.), al ubicarse la BAIBOR en 9,63% y la tasa de cauciones a 7 días en 4,69%.

NEGOCIACION DE CHEQUES DE PAGO DIFERIDO BUENOS AIRES (ÚLTIMOS 12 MESES, en \$ MM)



Fuente: BCBA - IAMC

En enero, el volumen efectivo negociado de CHPD fue de \$78 millones. Lo que representa un aumento interanual del 17%, y una baja del 9% contra el mes previo.

El monto de cheque promedio se ubicó en \$25.703, monto 6% inferior al mes previo y 1% al de enero de 2009.

La tasa promedio operada para el mes fue del 12,52%, lo que representa una disminución de 113 puntos porcentuales con respecto al mes precedente.

El plazo promedio por cheque para enero fue de 97 días, mientras que la cantidad operada de cheques ascendió a 3.050, lo que equivale a un incremento interanual del 19%.

ANEXO

DESTACADOS AUTORIZACIONES OFERTA

PÚBLICA

ENERO 2010

OBLIGACIONES NEGOCIABLES

HIDROELÉCTRICA AMEGHINO S.A.

Mediante Resolución N° 16.268 de fecha 25/01/2010 se autorizó – en forma condicionada- el ingreso de la sociedad al régimen de oferta pública para la emisión de ONs y la creación del Programa Global de ONs simples, no convertibles en acciones por un monto de hasta VN U\$S 35 MM.

La sociedad solicitó la admisión al régimen de oferta pública en forma subordinada al resultado de la primera emisión de ONs (cfr. Art. 21, Cap. VI de las Normas -NT. 2001 y modif.).

FIDEICOMISOS FINANCIEROS

PROGRAMA SAENZ:

Mediante Resolución N° 16.263 de fecha 20/01/2010 se autorizó la creación del Programa Global de Valores Fiduciarios “SAENZ” para la emisión de Valores Representativos de Deuda y/o Certificados de Participación por un monto de hasta VN \$ 400 MM o su equivalente en otras monedas.

En el marco del programa, Banco de Valores S.A. se desempeña como Fiduciario y Banco Saenz S.A., Frávega S.A.C.I. e I. y Lorfin S.A. actúan en carácter de Fiduciantes y Administradores.

Se detallan a continuación los FFs. autorizados en el mes:

Denominación F.F.	Moneda	Monto Autorizado	Activos Fideicomitados
Municipalidad de General Pueyrredon (*)	\$	30.000.000	Importes por Coparticipación Municipal de Impuestos
CRM Falabella XX (Prog. PABS)	\$	81.736.236	Tarjetas de Crédito
Megabono Crédito XLVIII (Prog. Secuval)	\$	51.493.346	Créditos personales y consumo
Tarjeta Automática XI (Prog. Supervielle Confiance)	\$	40.000.000	Tarjetas de Crédito
Garbarino LVIII (Prog. GARBARINO)	\$	70.302.509	Créditos personales y consumo
Consubond LXXIV (Prog. Consubond)	\$	72.103.247	Créditos personales
Tarjeta Shopping LVII (Prog. TARSHOP)	\$	41.761.693	Tarjetas de Crédito
Supervielle Créditos Banex XXXI (Prog. Supervielle Confiance)	\$	80.000.000	Créditos Personales
Secubono XLIX (Prog. SECUVAL)	\$	50.458.374	Créditos de consumo y personales
Advanta I (Prog. ROSFID)	\$	9.127.038	Créditos comerciales por venta semillas a distribuidores
Sicom IV (Prog. COHEN) (*)	\$	12.115.899	Créditos Personales
Millennium 2011 Serie 1 (Prog. Millennium Trust II) (*)	\$	70.000.000	Títulos de deuda 2011 del GCBA
Ribeiro XXXVI (prog. RIBEIRO II)	\$	46.266.881	Créditos Personales
Megabono Crédito XLIX (Prog.Secuval)	\$	47.162.511	Créditos personales y consumo
PVCRED-Serie I (Prog. Comafi Multiactivos) (*)	\$	39.990.541	Créditos personales
	\$	742.518.275	
Multipyme X (BMN MULTIATIVOS)	U\$\$	1.955.000	Dchos credit. s/prod. Agrop.
Cofina I (Prog. SECUVAL)	U\$\$	1.225.000	Dchos credit. s/prod. Agrop. - Letras Cambio
	U\$\$	3.180.000	