



*Ministerio de Economía y Producción*



COMISIÓN NACIONAL DE VALORES  
REPÚBLICA ARGENTINA

---

*Informe Mensual*

**INFORME MENSUAL DEL  
MERCADO DE CAPITALES**

**Diciembre de 2008**

*Informe Mensual*



COMISIÓN NACIONAL DE VALORES  
REPÚBLICA ARGENTINA

---

***AUTORIDADES***

**Presidente: Lic. Eduardo HECKER**

**Vicepresidente: Lic. Alejandro VANOLI**

**Director: Dr. Héctor HELMAN**

- *En 2008, el Nuevo Financiamiento alcanza un valor de U\$S 3.574 MM conformado en un 86% por emisiones de FFs., 11% por emisiones de ONs y el 3% restante por suscripción de acciones. Se registra una variación positiva equivalente al 9% (+ U\$S 300 MM) con relación al acumulado enero – noviembre 2008.*
- *El total de ONs colocadas en 2008 arroja un valor de U\$S 403 MM conformado por 10 emisiones correspondientes en su totalidad a “nuevo financiamiento”; el 74% del total colocado corresponde a ONs emitidas en dólares y el 26% restante comprende ONs emitidas en moneda nacional.*
- *En diciembre 2008, el monto colocado de FFs. arroja un valor de U\$S 300 MM (31 emisiones) lo que implica un disminución del 24% (- U\$S 97 MM) con relación al monto colocado en igual mes del 2008 (U\$S 397 MM).*
- *No obstante ello, el monto colocado de FFs. en el año 2008 alcanza un valor de U\$S 3.068MM (244 emisiones) vs. U\$S 2.768 MM (243 emisiones) obtenido en el año 2007, registrando en consecuencia un incremento del 11% (+U\$S 300 MM) en el año 2008.*
- *En diciembre 2008 los FFs. destinados al financiamiento del consumo representan el 87% del total emitido, siguiendo con el 10% y 3% los FFs. conformados por créditos prendarios y aquellos vinculados a la actividad agropecuaria, respectivamente.*
- *En el año 2008, los FFs conformados por créditos de consumo y personales y cupones de tarjetas de crédito alcanzaron un valor de U\$S 2.745 MM (206 emisiones) registrando un incremento del 19% (+ U\$S 446 MM) respecto igual período del año precedente donde se obtuvo un monto de U\$S 2.299 MM (196 emisiones).*



COMISIÓN NACIONAL DE VALORES  
REPÚBLICA ARGENTINA

---

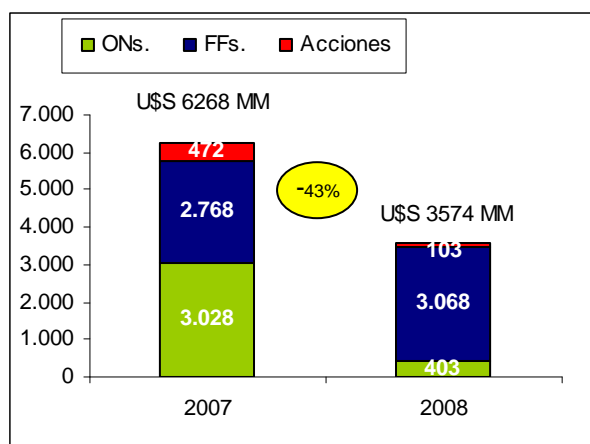
## *AUTORIDADES*

**Presidente: Lic. Eduardo HECKER**

**Vicepresidente: Lic. Alejandro VANOLI**

**Director: Dr. Héctor HELMAN**

## NUEVO FINANCIAMIENTO 2008 vs. 2007



En el año 2008 el Nuevo Financiamiento<sup>1</sup> registró un valor de U\$S 3.574 MM, conformado en un 86% por emisiones de FFs, 11% emisiones de ONs genuinas y 3% restante emisiones por suscripción de acciones.

## OBLIGACIONES NEGOCIABLES

### ONs MONTOS COLOCADOS 2008 vs 2007

Se detallan a continuación las emisiones de ONs (U\$S 403 MM; 10 emisiones) registradas en el año 2008, destacando que el 26% del total colocado corresponde a ONs emitidas en moneda nacional (4) y el 74% restante comprende emisiones en dólares estadounidenses (6).

<sup>1</sup> Nuevo Financiamiento: Sumatoria de montos colocados de acciones por suscripción, montos colocados de FFs. y montos colocados de ONs genuinas –no emitidas como consecuencia de reestructuraciones de deuda o en canje- en el período bajo análisis.

Sociedad	Concepto	Moneda Emisión	Monto Colocado (U\$S MM)	Tasa de Interés	Vencimiento
Cía. Financiera Argentina S.A.	Serie 2	\$	27	Variable	2.010
Ribeiro S.A.	Clase G	\$	5	Variable	2.018
Gas Natural Ban S.A.	Clase 2	\$	42	Variable	2.010
Rombo Compañía Financiera S.A.	Serie 5	\$	32	Variable	2.010
Industrias Metalúrgicas Pescarmona S.A.I.C.yF	Clase 2	U\$S	65	Fija	2.009
Tarjeta Naranja S.A.	Clase VII	U\$S	18	Fija	2.009
Probenefit S.A	Serie II	U\$S	4	Variable	2.013
Central Térmica Loma de la Lata S.A.	E. Individual	U\$S	178	Fija	2.015
Tarjeta Naranja S.A.	Clase VIII	U\$S	20	Fija	2.009
Tarjetas Cuyanas S.A.	Serie XIX	U\$S	12	Variable	2.011
<b>ONs Colocadas Año 2008</b>			<b>U\$S</b>	<b>403</b>	

En diciembre 2007, se registraron sólo 2 emisiones de ONs en moneda nacional por un monto total de \$ 129.550.000 -efectuadas por las emisoras Rombo Compañía Financiera S.A. y Credilogros Compañía Financiera S.A.-.

Sociedad	Concepto	Moneda Emisión	Monto Colocado (U\$S MM)
Rombo Cía. Financiera S.A.	Serie 4	\$	50.000.000
Credilogros Cía. Financiera S.A.	Serie 1	\$	100.000.000
<b>ONs colocadas Diciembre 2007</b>			<b>150.000.000</b>

## OBLIGACIONES NEGOCIABLES REGISTRO ONs PYMES

En diciembre 2008 el Organismo otorgó un nuevo registro para la emisión de ONs PYMES a la sociedad AGROEMPRESA COLON S.A. por un monto de VN U\$S 2.500.000; sociedad que se dedica a la la compraventa y producción de agroquímicos y fertilizantes, consignación y acopio de cereales y oleaginosas, combustibles y lubricantes.

Se detallan a continuación, las ONs efectuadas por empresas PYMEs en el 2008:

Emisora	Bolsa de Comercio	ONs	Fecha de Emisión	Moneda	Monto colocado	Tasa de interés	Vto.
Regional Trade S.A.	Rosario	Serie III	26/02/2008	\$	3.500.000	Variable	26/05/2009
Worldfabrics S.A.	BCBA	Serie III	31/03/2008	U\$S	350.000	Fija 12,5%	01/10/2009
Coop. Agrícola Ganadera de Arroyo Cabral Ltda.	BCBA	Serie I	08/05/2008	U\$S	460.000	Fija 9.00 %	04/05/2011
Cerámica Santiago S.A.	Rosario	Serie 1	23/06/2008	U\$S	600.000	Fija 11.00 %	23/05/2009
Savant Pharm S.A.	BCBA	Serie 1	06/08/2008	U\$S	1.000.000	FIJA 9.00 %	06/08/2011
Alvarez Hnos S.A.C. e I.	BCBA	Serie III	15/08/2008	U\$S	300.000	FIJA 9.85 %	15/08/2010
Tubos Trans Electric S.A.	Córdoba	Serie II	05/09/2008	U\$S	2.000.000	FIJA 8%	05/09/2011

### REGISTRO VALORES DE CORTO PLAZO (VCP)

El monto total colocado de VCP emitidos en 2008 asciende a \$ 196,8 MM, correspondiente a emisiones efectuadas en su totalidad en moneda nacional.

Sociedad	Emisión	Moneda	Monto Autorizado	Monto Colocado
Banco Finansur S.A.	Serie III	\$	30.000.000	18.900.000
Nuevo Banco Industrial de Azul S.A.	Serie I	\$	90.000.000	73.398.000
Atlantis S.A.	Serie III	\$	4.000.000	4.000.000
Bazar Avenida S.A.	Serie III	\$	39.500.000	37.972.910
Atlantis S.A.	Serie IV	\$	6.000.000	6.000.000
Banco Finansur S.A.	Serie IV	\$	25.000.000	25.000.000
Valle de Las Leñas S.A.	Serie II	\$	6.500.000	5.500.000
Consumo	Serie 2	\$	30.000.000	26.000.000
		\$	<b>231.000.000</b>	<b>196.770.910</b>

## FIDEICOMISOS FINANCIEROS

### MONTOS COLOCADOS DICIEMBRE 2008 vs. 2007

En diciembre 2008 se colocaron FFs. por un monto total equivalente a VN U\$S 300 MM (\$ 1.026 MM) lo que implica un leve incremento (+U\$S 10 MM; 3,4%) con relación al total colocado el mes anterior.

De la comparación con igual período del año precedente, se registra en diciembre 2008 una disminución del monto colocado del 24% (-U\$S 97 MM) conformado por 31 emisiones vs. 41 emisiones efectuadas en diciembre 2007 por un total de VN U\$S 397 MM (\$ 1.243MM).

En lo que respecta al total de FFs. emitidos en el año 2008, se destaca que alcanzó un valor de U\$S 3.068 MM (244 emisiones) registrando en consecuencia un incremento del 11% (+ U\$S 300 MM) en relación al total colocado en 2007 donde se obtuvo un valor de U\$S 2.768 MM (243 emisiones).



Fideicomisos Financieros - Período	Moneda	Cant. FF	2008		2007	
			Monto Colocado (U\$S MM)	Cant. FF	Monto Colocado (U\$S MM)	
Enero	\$	24	228	11	258	
	U\$S	4	20	2	7	
<b>Total Colocado FFs. Enero</b>		<b>28</b>	<b>248</b>	<b>13</b>	<b>265</b>	
Febrero	\$	13	221	9	108	
	U\$S	-	-	-	-	
<b>Total Colocado FFs. Febrero</b>		<b>13</b>	<b>221</b>	<b>9</b>	<b>108</b>	
Marzo	\$	18	218	19	220	
	U\$S	3	22	3	17	
<b>Total Colocado FFs. Marzo</b>		<b>21</b>	<b>240</b>	<b>22</b>	<b>238</b>	
Abril	\$	24	285	10	128	
	U\$S	-	-	-	-	
<b>Total Colocado FFs. Abril</b>		<b>24</b>	<b>285</b>	<b>10</b>	<b>128</b>	
Mayo	\$	18	218	19	178	
	U\$S	-		1	3	
<b>Total Colocado FFs. Mayo</b>		<b>18</b>	<b>218</b>	<b>20</b>	<b>181</b>	
Junio	\$	14	223	19	213	
	U\$S	-	-	2	15	
<b>Total Colocado FFs. Junio</b>		<b>14</b>	<b>223</b>	<b>21</b>	<b>228</b>	
Julio	\$	22	337	14	186	
	U\$S	2	5	1	3	
<b>Total Colocado FFs. Julio</b>		<b>24</b>	<b>343</b>	<b>15</b>	<b>189</b>	
Agosto	\$	7	118	13	175	
	U\$S	1	10	1	5	
<b>Total Colocado FFs. Agosto</b>		<b>8</b>	<b>127</b>	<b>14</b>	<b>180</b>	
Septiembre	\$	20	276	12	185	
	U\$S	2	12	5	39	
<b>Total Colocado FFs. Septiembre</b>		<b>22</b>	<b>288</b>	<b>17</b>	<b>224</b>	
Octubre	\$	16	272	27	358	
	U\$S	2	13	2	8	
<b>Total Colocado FFs. Octubre</b>		<b>18</b>	<b>286</b>	<b>29</b>	<b>366</b>	
Noviembre	\$	21	281	27	246	
	U\$S	2	9	5	18	
		<b>23</b>	<b>290</b>	<b>32</b>	<b>264</b>	
Diciembre	\$	28	290	36	368	
	U\$S	3	10	5	29	
		<b>31</b>	<b>300</b>	<b>41</b>	<b>397</b>	
<b>Total FFs. Enero - Diciembre</b>		<b>244</b>	<b>3.068</b>	<b>243</b>	<b>2.768</b>	

Fuente CNV

## MONTOS COLOCADOS DICIEMBRE 2008 vs. 2007 (U\$S MM) CLASIFICACIÓN POR ACTIVO SUBYACENTE

La clasificación de FFs. por activo subyacente, refleja que el 87% de los FFs. colocados en diciembre 2008 corresponden a operaciones destinadas al financiamiento del consumo (créditos de consumo y personales y cupones de tarjetas de créditos), continuando con un 10% y 3%, los FFs. conformados por créditos prendarios y aquellos vinculados a la actividad agropecuaria, respectivamente.

En diciembre 2007, los FFs. destinados al financiamiento del consumo representaron el 81% del total emitido, siguiendo con el 7% los FFs. vinculados a la actividad agropecuaria.

### *FFs. Montos Colocados - Diciembre 2008*

Activos Fideicomitidos	Cant.	Monto Colocado (U\$S MM)	%
Créd. pers.y cons.	20	172	57%
Tarjetas de Crédito	7	89	30%
Créditos prendarios	1	29	10%
Vinc. a la activ. agrop.	3	10	3%
<b>Monto FF. Colocado Dic. 2008</b>	<b>31</b>	<b>300</b>	<b>100%</b>

### *FFs. Montos Colocados - Diciembre 2007*

Activos Fideicomitidos	Cant.	Monto Colocado (U\$S MM)	%
Créd. pers.y cons.	24	237	60%
Tarjetas de Crédito	6	82	21%
Vinculados a la actividad agropec.	6	28	7%
Prendarios	2	21	5%
Leasing	1	10	3%
Derechos s/Inmuebles	2	20	5%
<b>Monto FF. Colocado Dic. 2007</b>	<b>41</b>	<b>397</b>	<b>100%</b>

Del estudio de la composición de los FFs. emitidos en el año 2008 y 2007 se observa que el 90% del total de FFs. colocados en 2008 ha tenido por objeto el financiamiento del consumo -créditos de consumo y personales (68%) y los cupones de tarjetas de crédito (22%)-, mientras que en el año 2007, los FFs. conformados por dicha clase de activos representaron el 83% del total colocado.

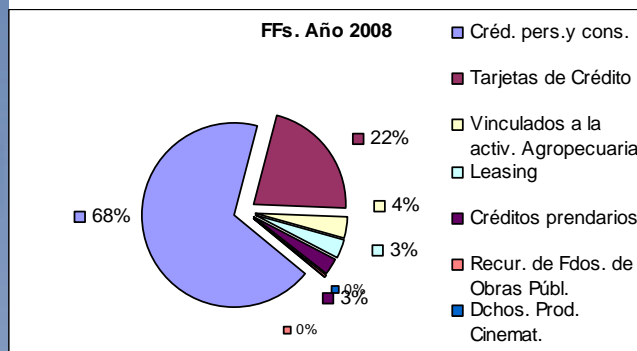
**FFs. Montos Colocados - Año 2008**

Activos Fideicomitidos	Cant.	Monto Colocado (U\$S MM)	%
Créd. pers.y cons.	158	2.085	68%
Tarjetas de Crédito	48	661	22%
Vinculados a la activ. Agropecuaria	21	120	4%
Leasing	10	90	3%
Créditos prendarios	5	98	3%
Recur. de Fdos. de Obras Públ.	1	11	0%
Dchos. Prod. Cinemat.	1	3	0%
<b>Monto Colocado Año 2008</b>	<b>244</b>	<b>3.068</b>	<b>100%</b>

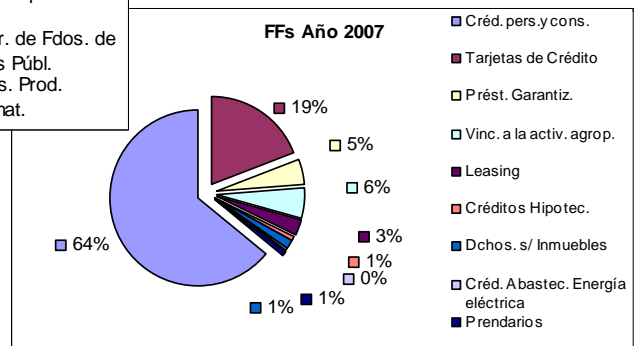
**FFs. Montos Colocados - Año 2007**

Activos Fideicomitidos	Cant.	Monto Colocado (U\$S MM)	%
Créd. pers.y cons.	156	1.768	64%
Tarjetas de Crédito	40	531	19%
Prést. Garantiz.	2	129	5%
Vinc. a la activ. agrop.	30	159	6%
Leasing	5	76	3%
Créditos Hipotec.	1	24	1%
Dchos. s/ Inmuebles	3	39	1%
Créd. Abastec. Energía eléctrica	1	12	0%
Prendarios	5	30	1%
<b>Monto Colocado Año 2007</b>	<b>243</b>	<b>2.768</b>	<b>100%</b>

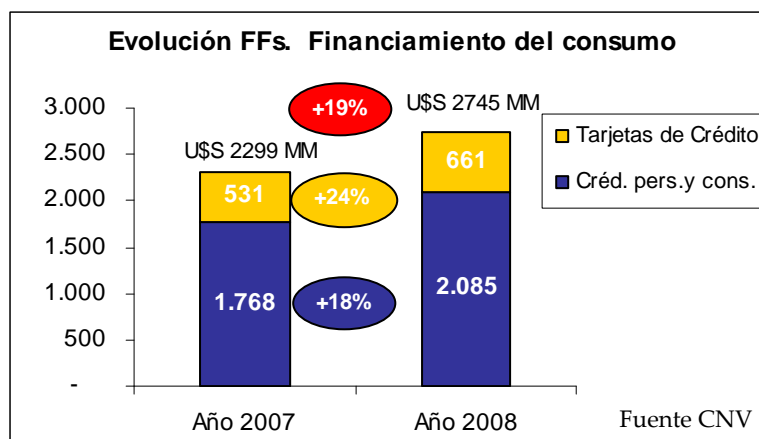
Fuente CNV



Fuente CNV



Por otra parte, se destaca que en el año 2008, el monto colocado de FFs. conformados por créditos de consumo y personales y cupones de tarjetas de crédito han tenido un incremento del 18% y 24% respectivamente, comparado con el año 2007; representando en su conjunto para 2008 un incremento del 19%.



## OFERTA PÚBLICA ACCIONES

### Año 2008 vs. 2007

#### Monto Colocado Acciones Año 2008 vs. 2007

Oferta Pública	Acciones 2008 Montos \$ MM	Acciones 2007 Montos \$ MM
Acciones por Suscripción	324	1.479
Acciones Liberadas	373	107
Otros (*)	0	13
<b>Total Acciones</b>	<b>697</b>	<b>1.599</b>

(\*) Canje por fusión de Bco. Macro por \$ 35.536 y emisión de acciones por capitalización de deuda - IEBA- por \$ 13.380.536

Fuente CNV

Poniendo de resalto la situación actual del mercado de capitales argentino a partir de la crisis financiera internacional en diciembre 2008 no hubo registro de colocaciones de acciones por suscripción.

No obstante, el Organismo autorizó la emisión de acciones de Ferrum S.A., Cía. Introdutora de Buenos Aires S.A. y Aluar Aluminio Argentino S.A. por VN \$ 8.5 MM, 0.95 MM y 198MM respectivamente, como consecuencia de distribución de utilidades mediante dividendos en acciones.

En lo que respecta a diciembre 2007:

i) se registró la colocación de acciones por suscripción de Empresa Distribuidora Eléctrica Regional S.A. por VN \$ 56.237.020.-;

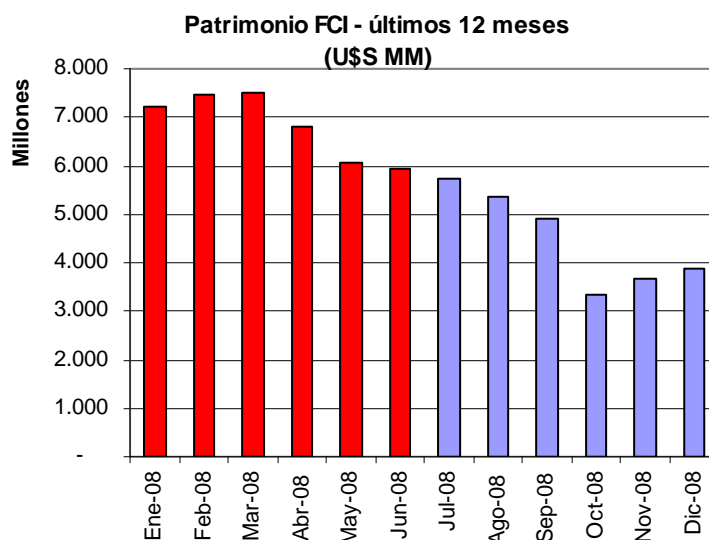
ii) se autorizó la emisión de acciones de Ferrum S.A. y Fiplasto S.A. por un monto de VN \$ 6.5 MM y VN \$ 7 MM como consecuencia de la distribución de dividendos en acciones y la capitalización de la cuenta ajuste integral de capital, respectivamente.

Se detallan a continuación las autorizaciones de oferta pública de acciones efectuadas por el Organismo en el año 2008 por todo concepto:

- ❖ 1 ingreso al régimen de oferta pública por acciones – Ribeiro S.A.C.I.F.A.eI.-
- ❖ 8 emisiones por distribución de dividendos en acciones – Bodegas Esmeralda S.A. (2), Garovaglio y Zorraquín S.A., Boldt S.A., Molinos Juan Semino, Ferrum S.A., Cía. Introdutora de Buenos Aires S.A. y Aluar Aluminio Argentino S.A.-
- ❖ 7 emisiones por suscripción -Colorín I.M.S.S.A, Instituto Rosembusch S.A., Solvay Indupa S.A., Socotherm América (ejercicio de opciones), Consultatio S.A., Agroamerican Group S.A., Ribeiro S.A.C.I.F.eI. y Banco Santander S.A.
- ❖ 3 emisiones por capitalización de las cuentas “Ajuste de Capital” y “Prima de Emisión” –Capex S.A., Caputo S.A.I.C.yF y Banco Santander S.A.<sup>2</sup> (sociedad extranjera)-

<sup>2</sup> Por VN € 799,4 MM – no incluido en el cuadro de acciones precedente.

## FCI: PATRIMONIO ADMINISTRADO (EVOLUCIÓN ANUAL Y MENSUAL)



Fuente: CNV-CAFCI

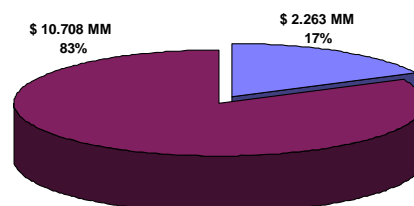
En diciembre, el patrimonio administrado por los FCI (Fondos Comunes de Inversión) creció 5% respecto a noviembre (-43% año a año), un aumento mensual de aproximadamente U\$S 197 MM.

En montos totales, a fin de diciembre el Patrimonio administrado por FCI ascendió a U\$S 3.872 MM.

## FCI: CLASIFICACION DEL PATRIMONIO NETO SEGUN SOCIEDADES GERENTES

El Patrimonio de las Sociedades Gerentes de Fondos Comunes de Inversión en diciembre estuvo compuesto en un 83% por Bancos, mientras que el 17% restante fue conformado por sociedades independientes (entidades no bancarias).

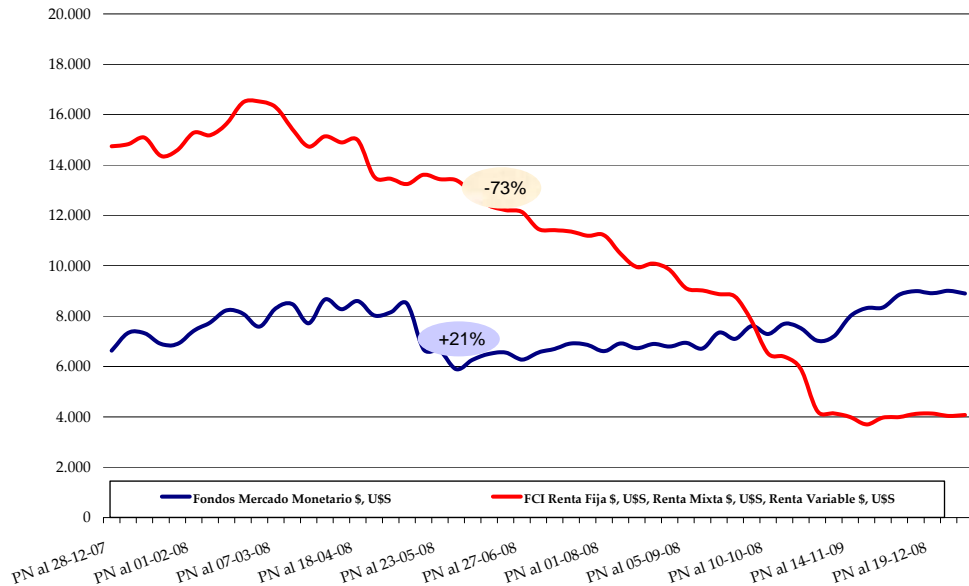
**PATRIMONIO NETO SOCIEDADES GERENTES**  
**(Diciembre 2008, en \$ MM)**



■ SOCIEDADES GERENTES "INDEPENDIENTES"  
■ SOCIEDADES GERENTES "BANCOS"

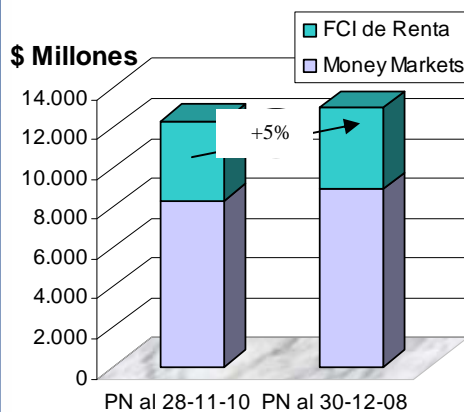
Fuente: CNV-CAFCI

## FONDOS COMUNES DE INVERSION EVOLUCION PATRIMONIAL: MONEY MARKETS VS. FCI DE RENTA (Últimos 12 meses, en \$ MM)



En los últimos 12 meses el patrimonio correspondiente a los FCI de *Money Markets* se incrementó en 34% (alcanzando los \$ 8.897 MM a fin de mes), mientras que el de Renta decreció 72% (\$4.075 MM a fines de diciembre).

### FCI: EVOLUCION PATRIMONIAL MENSUAL

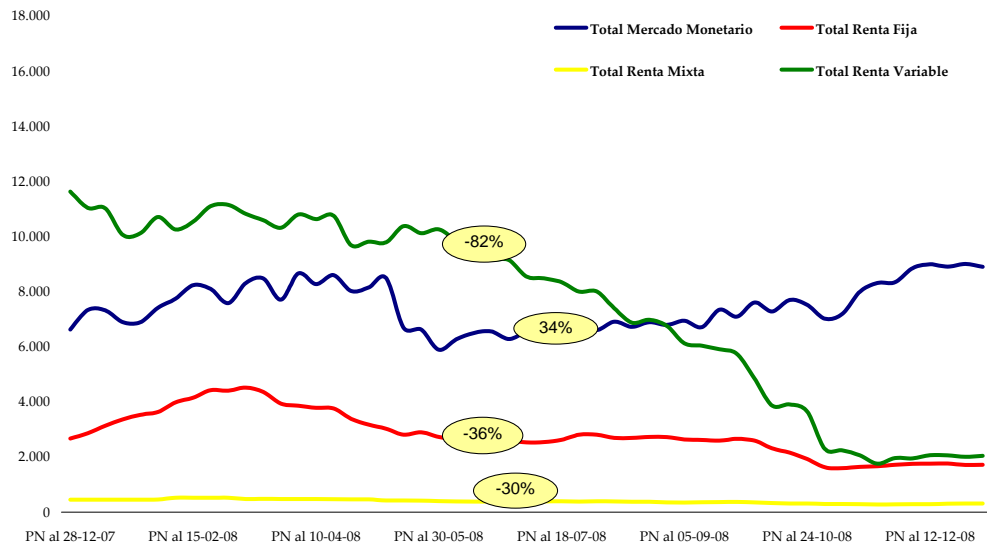


Efectuando la comparación del patrimonio de los Fondos a principio y fin del mes de referencia, se observa un aumento del 5%.

El alza se atribuye a un aumento del 7% el patrimonio de los Money Markets, mientras que el correspondiente a los FCI de Renta subió 3%.

Fuente: CNV-CAFCI

## EVOLUCION PATRIMONIO FCI SEGÚN PRODUCTO (Últimos 12 meses, en \$ MM)



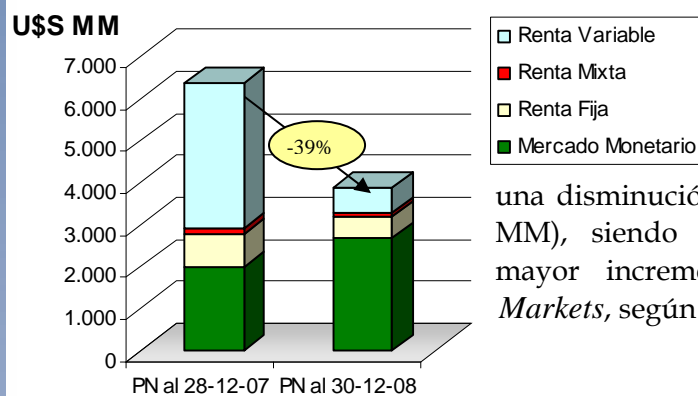
Fuente: CNV-CAFCI

El análisis patrimonial interanual de los FCI muestra en primer lugar a los Fondos de *Money Markets* con una suba anual del 34% (cerrando el mes con \$8.897 MM).

Los Fondos de Renta Fija (bonos) decrecieron 36% año a año, cerrando diciembre con \$ 1.718 MM.

Por su parte, los FCI de Renta Mixta decrecieron un 30% año a año, finalizando diciembre con \$315 MM, mientras que los de Renta Variable (acciones) lo hicieron en 82% para el mismo período.

## FCI: EVOLUCION PATRIMONIAL INTERANUAL

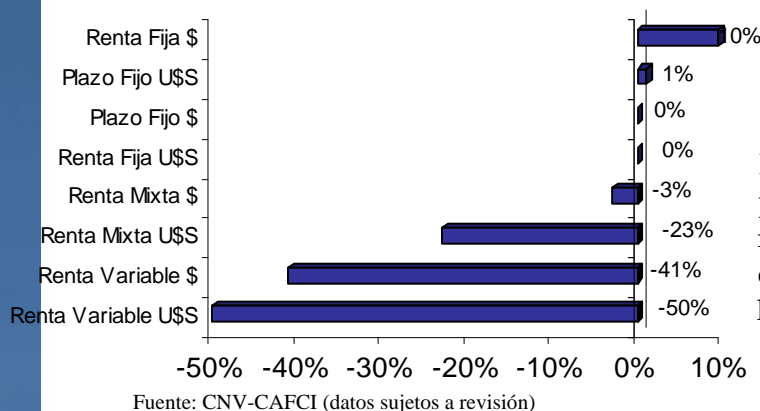


Fuente: CNV-CAFCI

Si se contrasta el patrimonio FCI al cierre de diciembre con el de su par 2007, se observa una disminución del 39% (U\$S 2.507 MM), siendo los instrumentos de mayor incremento los de *Money Markets*, según se observa.



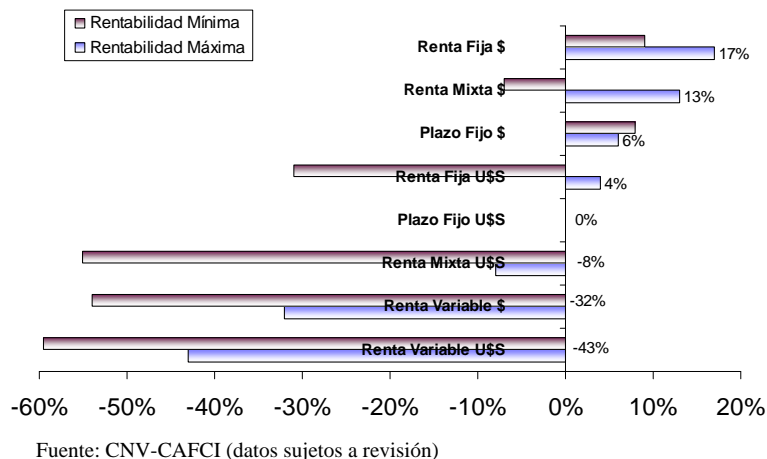
### RANKING RENTABILIDAD<sup>3</sup> FCI (TOTAL INDUSTRIA) (Últimos 12 meses)



Los FCI de mayor rentabilidad durante los últimos 12 meses han sido los de Renta Fija en pesos, con un retorno ponderado de 10%. Le siguen los de Plazo Fijo en dólares, con 1%.

Seguidamente se ubican los FCI de Plazo Fijo en \$ y Renta Fija en U\$S, con rendimientos del 0%. Por su parte, los Fondos de Renta Mixta en \$ mostraron un rendimiento anual negativo del 3%, mientras que los de Renta Mixta en dólares y Variable en pesos rindieron -23 y -41% respectivamente. Los fondos de menor rendimiento fueron los de Renta Variable en moneda norteamericana, con -50%.

### RANKING RENTABILIDAD<sup>1</sup> FCI (Últimos 12 meses) (5 FCI DE MAYOR PATRIMONIO)



Los FCI de Renta Fija en pesos se posicionaron mayores en diciembre, con una rentabilidad máxima del 17%.

Sus pares de Renta Mixta en \$ se ubicaron segundos, con un rendimiento máximo de 13%. Seguidamente lo hicieron los fondos de Plazo Fijo en pesos, Renta Fija y Plazo Fijo en dólares con rendimientos de 6, 4 y 0% respectivamente. Los de Renta Mixta en U\$S tuvieron rendimiento de -8%.

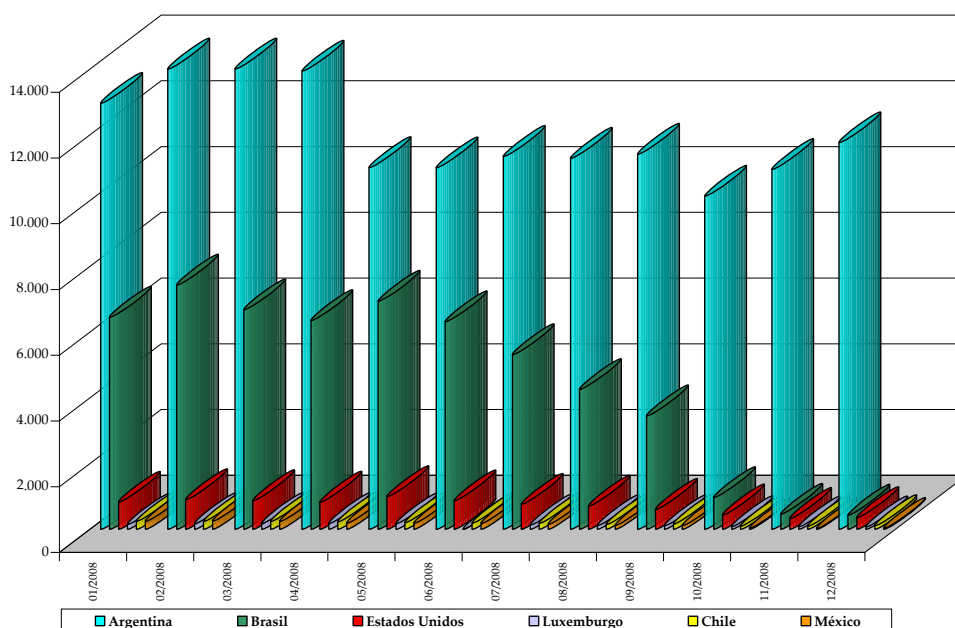
Por su parte, los FCI de Renta Variable en pesos y dólares obtuvieron rendimientos negativos de 32%, y 43%.

<sup>3</sup> Rendimiento neto de honorarios de Sociedad Gerente y Sociedad Depositaria.

## FCI: COMPOSICION DE CARTERA SEGUN ORIGEN DE ACTIVOS (Últimos 12 meses, en U\$S MM)

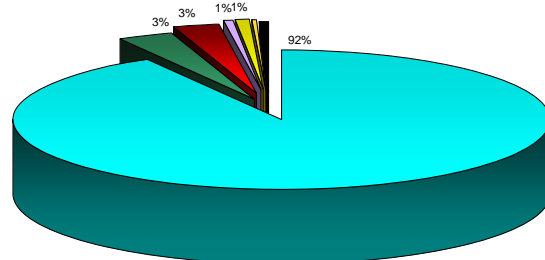
Los rendimientos de activos argentinos administrados por los FCI crecieron 7% contra Noviembre, aunque en la comparación interanual cayeron 2%.

Con respecto a los de origen brasileño, decrecieron 94% año a año, y 6% contra el mes previo.



Fuente: CNV-CAFCI

Distribución de activos según país



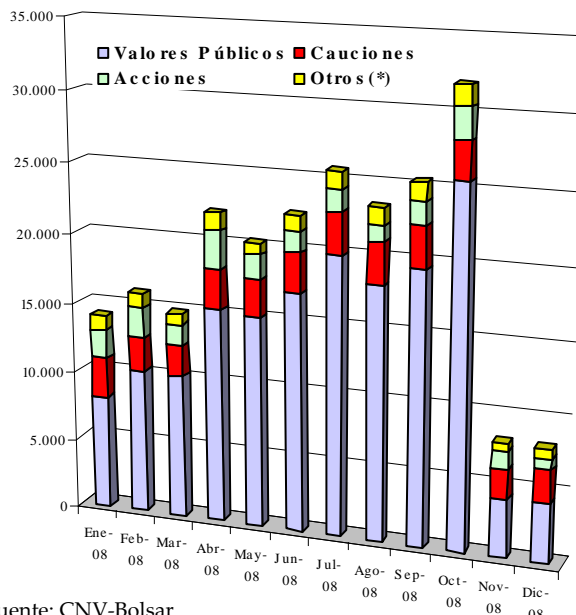
Fuente: CNV-CAFCI

La distribución de activos se reparte mayormente entre nacionales (92%) y brasileños (3%). Del 6% restante, 3% pertenece a activos norteamericanos, y tanto Chile como Luxemburgo se adjudican 1%.

## MERCADOS

### MONTOS NEGOCIADOS EN LA BCBA

(Últimos 12 meses, en \$ MM)



Fuente: CNV-Bolsar

En diciembre se registró en la BCBA un monto transaccionado de \$8.032 MM, el cual representa una disminución interanual del 34%, y de 2% contra noviembre.

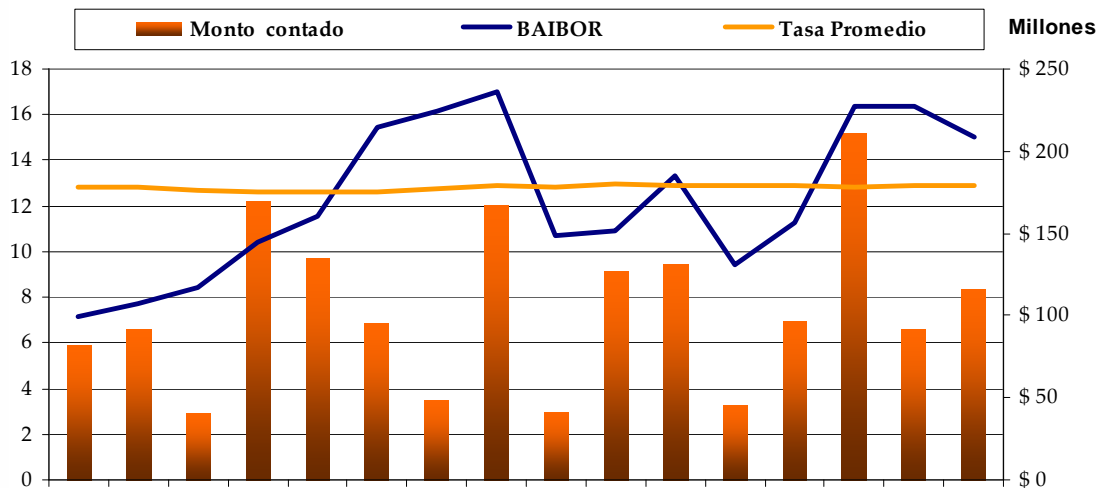
Los Valores Públicos, con \$4.342 MM, concentraron aproximadamente el 54% de las sumas operadas.

En segundo lugar se ubicaron las Cauciones (28% del total negociado), con un volumen de \$2.268 MM, tuvieron un crecimiento del 8% contra el mes previo, y 6% respecto del año previo.

Finalmente, las Acciones (10% del total negociado) tuvieron una caída del 38% contra noviembre, con un volumen negociado de \$775 MM.

La variable "Otros", compuesta por Obligaciones Negociables (ON), Fideicomisos Financieros (FF), Fondos Comunes de Inversión (FCI), CEVAS, Cedear, Futuros y Opciones, y Cheques de Pago Diferido (CHPD), porcentaje marginal dentro del esquema, experimentó una disminución del 33% año a año, o 2% contra mes previo.

## PASES Y CAUCIONES (DICIEMBRE 2008, en \$ MM)



Fuente: CNV - Bolsar - BCRA

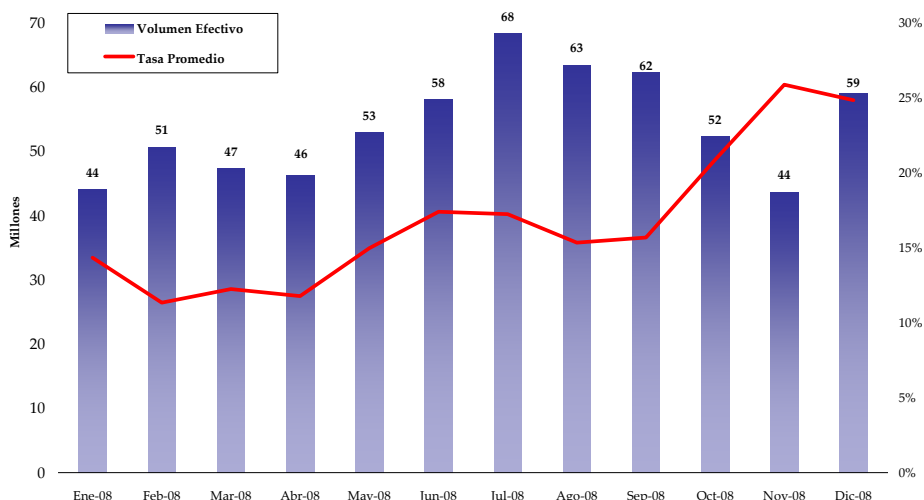
Durante este mes el volumen negociado de Cauciones a 7 días representó aproximadamente el 98% del monto caucionado para dicho período, \$1.714 MM. Ésto arroja un acumulado de \$24.902 MM para todo el año 2008.

En cuanto a las tasas de financiamiento a corto plazo, la tasa promedio de cauciones a 7 días (12,33%) se ubicó por debajo de la BAIBOR (12,8% promedio).

El spread promedio de tasas observado durante el último mes del año fue -0,46 p.p., registrándose el 2 de diciembre la diferencia máxima (5,63 p.p.), al ubicarse la BAIBOR en 7,18% y la tasa de cauciones a 7 días en 12,81%.

## NEGOCIACION DE CHEQUES DE PAGO DIFERIDO BUENOS AIRES (ÚLTIMOS 12 MESES, en \$ MM)

En diciembre, el volumen efectivo negociado de CHPD fue de \$60 millones. Ello representa una disminución interanual del 36%, y un aumento de 35% respecto del mes previo.



Fuente: CNV en base a datos del IAMC

El monto de cheque promedio se ubicó en \$26.268, monto 43% superior al mes previo, y de +1% contra diciembre de 2007.

La tasa promedio operada para el mes fue del 24,83%, lo que representa una disminución de 1,03 puntos porcentuales con respecto al mes precedente.

El plazo medio por cheque para diciembre fue de 77 días, cifra inferior al mes previo y al promedio para los primeros once meses del año.

En cuanto a la cantidad operada de cheques, ésta asciende a 2.244 CHPD, lo que equivale a un aumento interanual de +35%, aunque -5% con respecto a noviembre.

**ANEXO**  
**DESTACADOS - AUTORIZACIONES**  
**OFERTA PÚBLICA - DICIEMBRE 2008**

**ACCIONES**

**FERRUM S.A.**

Mediante Certificado N° 344 de fecha 11/12/2008, el Organismo autorizó la oferta pública de la emisión de 85.000.000 acciones ordinarias de VN \$0,1 cada una, que representan un monto de VN \$ 8.500.000, en virtud de la distribución de dividendos.

**CÍA. INTRODUCTORA DE BUENOS AIRES S.A.**

Mediante Certificado N° 345 de fecha 11/12/2008, se autorizó la oferta pública de 950.000 acciones escriturales Clase B de VN \$1 cada una, equivalentes a un VN \$ 950.000 con motivo de la distribución de dividendos en Acciones.

**ALUAR ALUMINIO ARGENTINO S.A.I.C.**

Con fecha 16/12/2008, el Organismo autorizó mediante Certificado N° 346 la oferta pública de acciones por un total de VN \$ 198.000.000 con motivo de la capitalización parcial del saldo de la cuenta Resultados no Asignados.

**OBLIGACIONES NEGOCIABLES**

**SIDERAR S.A.**

Por Certificado N° 343 de fecha 01/12/2008, se autorizó -en forma condicionada- la creación del Programa Global de Obligaciones Negociables por hasta VN U\$S 500 MM o su equivalente en otras monedas.

**FIDEICOMISOS FINANCIEROS**

**PLURALCOOP COOP. CREDITO CONSUMO Y VIVIENDA LTDA.**

Por Resolución N° 16.029 de fecha 11/12/08 se autorizó el aumento del monto máximo del Programa Global de FFs denominado "Pluralcoop Coop. Crédito Consumo y Vivienda Ltda." de VN \$ 50 MM a VN \$ 150 MM.

## DETALLE DE FIDEICOMISOS FINANCIEROS AUTORIZADOS EN EL MES:

Denominación F.F.	Moneda	Monto Autorizado	Activos Fideicomitidos
Coopeplus II (Prog. Secuval)	\$	25.000.765	Tarjetas de crédito
Cuencred IX (Prog. Cuencred)	\$	14.414.511	Créditos personales
Sociedad Militar Seguro de Vida XXII (Prog. Secuval)	\$	25.000.000	Créditos personales
Fava XXI (Prog. PABS)	\$	25.729.504	Créditos de consumo
MEGABONO XXXV (Prog. Secuval)	\$	46.055.130	Créditos de consumo y personales
Comafi Personal II (Prog. Comafi Multiactivos)	\$	103.547.000	Créditos Personales
Empresur I (Prog. BMN Multiactivos)	\$	20.924.341	Tarjetas de crédito
Tarjeta Privada XIII (Prog. Tarjeta Privada)	\$	32.000.000	Tarjetas de crédito
Secubono XXXVI (Prog. Secuval)	\$	49.927.238	Tarjetas de crédito
Palmares VI (Prog. Palmares)	\$	15.675.632	Créditos personales
DON MARIO SGR F5 (Prog. Hexagon)	\$	17.006.479	Créditos personales
GMAC II (Prog. PABS)	\$	97.608.132	Créditos prendarios s/automotores
Red Mutual IX (Prog. BACS)	\$	18.753.857	Créditos personales
CONSUBONO XXXIII (Prog. Saenz)	\$	24.573.000	Créditos personales
Otero IX (Prog. SB Fideicomisos)	\$	18.664.685	Créditos de consumo y personales
Cetrogar VII (Prog. PABS)	\$	24.537.029	Créditos de consumo
MONTEMAR X (Prog. SB Fideicomisos)	\$	20.262.914	Créditos personales
BEST CONSUMER FINANCE VII (Prog. Best Consumer Finance)	\$	63.000.000	Créditos personales
Tarjeta Shopping XLIX (Prog. Tarjeta Shopping)	\$	77.147.748	Tarjetas de crédito
Credimas IX (Prog. Supervielle Confiance)	\$	37.200.000	Créditos personales
Tarjeta Naranja Trust IX (Prog. Centenario)	\$	119.050.000	Tarjetas de crédito
Confibono XL (Prog. Secuval)	\$	52.138.608	Créditos de consumo y personales
Pluralcoop VII (Prog. Pluralcoop)	\$	19.606.578	Créditos personales
Kadicard V (Prog. PABS)	\$	16.217.209	Créditos personales
Garbarino XLVIII (Prog. Garbarino)	\$	75.297.032	Créditos de consumo
Bs. As. Créditos Serie IV - BAYMOR (Prog. BMN Multiactivos)	\$	9.631.202	Créditos personales
Rizzibono v (Prog. Secuval)	\$	6.773.908	Créditos de consumo
CMR Falabella XV (Prog. PABS)	\$	57.549.135	Tarjetas de Crédito
	<b>\$</b>	<b>1.113.291.637</b>	
Agromas I (Prog. ROSFID)	U\$S	3.861.188	Dchos. Cred. s/prod. Agr. - Letras de Cambio
Multipyme VIII (Prog. BMN Multiactivos)	U\$S	2.125.000	Dchos credit. s/prod. Agrop.
La Agropecuaria I (Prog. FID)	U\$S	1.500.000	Bienes y derechos s/prod. Agrícolas
AgroAlianza I (Prog. Secuval)	U\$S	2.325.000	Dchos. Cred. s/prod. Agr. - Letras de Cambio
	<b>U\$S</b>	<b>9.811.188</b>	