



**INFORME MENSUAL Y ANUAL:  
FINANCIAMIENTO A TRAVÉS  
DEL MERCADO DE CAPITAL**

**Comisión Nacional de Valores  
República Argentina**

**DICIEMBRE 2007**

- A pesar de la turbulencia financiera internacional que se desató en 2007, durante dicho año el “Nuevo Financiamiento” alcanzó la suma de U\$S 6.232 MM registrando un incremento del 45% (+U\$S 1.929 MM) respecto al 2006.
- En el 2007, hubo 6 nuevas sociedades que ingresan al régimen de oferta pública contra 2 registradas en el 2006. Las autorizaciones de oferta pública de acciones a ser colocadas por suscripción ascendieron a 13 -contra 7 registradas en 2006-, mientras que la oferta pública por emisión de acciones se incrementó 83% a/a (+U\$S 215 MM).
- El financiamiento al sector privado vía emisión de deuda aumentó 81%, siendo el más alto de los últimos 6 años. Asimismo, durante 2007 se emitieron “ONs Nuevas” por U\$S 1.353 MM, i.e. un 81% más que el año precedente.
- El Stock de Obligaciones Negociables a diciembre 2007 se ubicó en U\$S 11.800 MM, habiéndose incrementado en U\$S 2.500 MM entre marzo y diciembre (+ 27%).
- El 76% del Stock de Deuda Corporativa Privada corresponde a emisiones efectuadas por los Sectores Energético (34%), Bancos (22%) y Telecomunicaciones (20%). El mismo está conformado en un 88% por emisiones en dólares, 6% en euros y 5% en pesos.
- En el 2007 se efectuaron un total de 34 emisiones de ONs por un monto de U\$S 3.278 MM (+U\$S 118 MM; + 4% respecto 2006).
- En el 2007 se efectuaron un total de 244 emisiones de Fideicomisos Financieros por un total de \$ 8.667 MM (+15%; +\$ 1.114 MM respecto el 2006 donde se registraron 201 emisiones).
- Los FFs. vinculados principalmente al financiamiento de la actividad agropecuaria han registrado en el 2007 un incremento del 64% (+ \$ 193 MM) respecto de 2006.
- Diciembre fue mes récord de emisiones de FFs. tanto en monto como en cantidad de operaciones: 41 emisiones por \$ 1.243 MM, +50% m/m (+ \$ 416 MM). El 81% del monto emitido corresponde a FFs. que tienen por objeto el financiamiento del consumo (créditos personales y consumo 60% y cupones tarjeta de crédito 21%).

- Nuevamente a pesar de los sucesos financieros de 2007, el patrimonio administrado por los Fondos Comunes de Inversión (FCI) creció 12% en el 2007 respecto a 2006, alcanzando aproximadamente los U\$S 6.800 MM.
- En 2007 el patrimonio correspondiente a los FCI de Renta (acciones y bonos) se incrementó en 10% (alcanzando los U\$S 4.680 MM) mientras que el de *Money Markets* lo hizo 21% (U\$S 2.104 MM), resaltando la preferencia de los inversores por los fondos percibidos como de menor riesgo frente a la volatilidad global.
- La cantidad de cuotapartistas físicos llegó a 168.110, lo cual significó un crecimiento del 7% respecto de diciembre 2006. A su vez, la cantidad de cuotapartistas jurídicos alcanzó los 8.119, representando un crecimiento del 20% para el mismo período.
- Los FCI de mayor rentabilidad durante los últimos 12 meses han sido los de Renta Variable en pesos, con un retorno ponderado del 56%. Le siguen sus pares en dólares, con 51%.
- Los activos argentinos administrados por los FCI en conjunto decrecieron levemente (-0.42%) durante 2007. Con respecto a los de origen brasileño, su incremento para el año pasado fue del 75%.
- En cuanto a la relación entre activos argentinos y brasileños en cartera, tras un pico en octubre del 47% contra 41%, a fin de año se ubicó en el orden de 56-35%, con un fuerte reposicionamiento de los de origen nacional.
- En diciembre se registró en la BCBA un monto transaccionado de \$12.259 MM. Efectuando la comparación interanual, este monto representa un aumento del 19%.
- Con \$ 7.746 MM, los Valores Públicos concentraron aproximadamente el 63% de las sumas operadas, lo que representa un crecimiento del 30% año a año.



COMISIÓN NACIONAL DE VALORES  
REPÚBLICA ARGENTINA

---

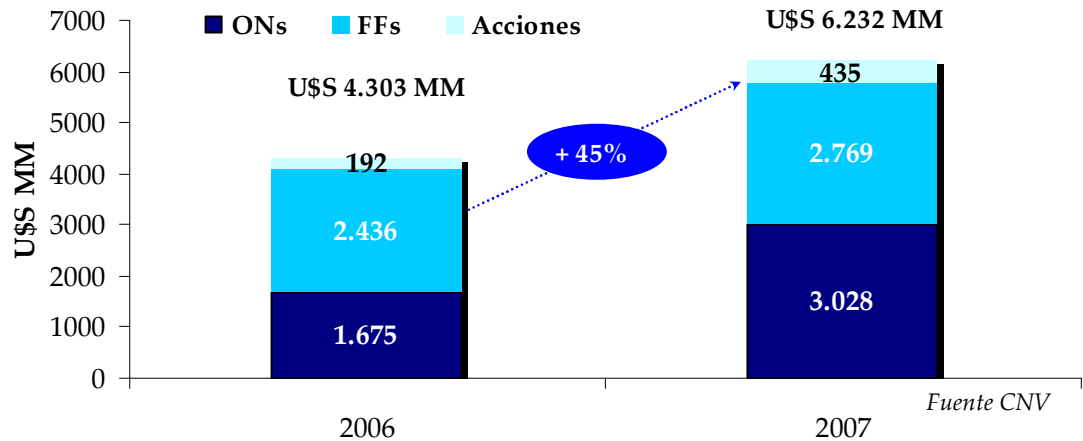
## *AUTORIDADES*

**Presidente: Lic. Eduardo HECKER**

**Vicepresidente: Lic. Alejandro VANOLI**

**Director: Dr. Héctor HELMAN**

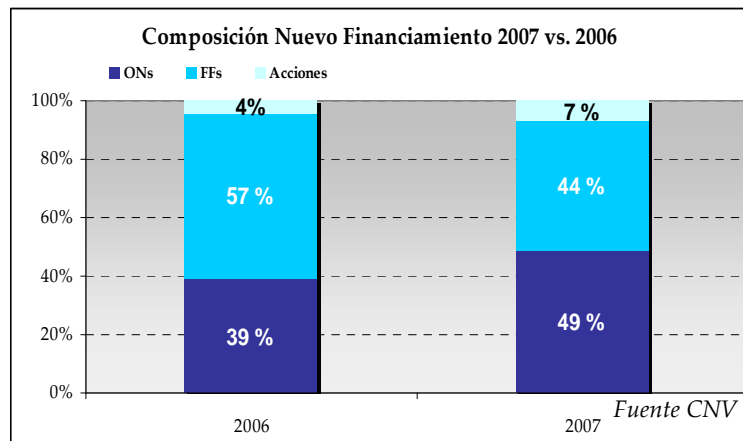
## NUEVO FINANCIAMIENTO Año 2006 vs. 2007



En el año 2007 el Nuevo Financiamiento registró un valor de U\$S 6.232 MM, es decir un 45% más que el alcanzado en el 2006 (+ U\$S 1.929 MM).

Como se observa del gráfico precedente, en el año 2007 las suscripciones de capital, las emisiones de ONs genuinas y las colocaciones de FFs han resultado superiores a las efectuadas en el 2006, con variaciones positivas equivalentes al 127% (+ U\$S 243 MM), 81% (+ U\$S 1352 MM) y 14% (+ U\$S 333 MM) respectivamente.

En 2007, el 49% del nuevo financiamiento corresponde a las emisiones de ONs mientras que en 2006 fue el 39%, los FFs redujeron su participación de 57% a 44%. Finalmente, las acciones ganaron una participación de 3 p.p. (de 4% a 7% del Nuevo Financiamiento).



## OBLIGACIONES NEGOCIABLES

### ONs MONTOS COLOCADOS 2007 vs 2006

#### CLASIFICACIÓN POR MONEDA DE EMISIÓN

En el 2007 se efectuaron un total de 34 emisiones de ONs que alcanzaron un monto de U\$S 3.278 MM, registrando en consecuencia una variación positiva del 4% (+ U\$S 118 MM) en relación a las emisiones efectuadas en el año precedente.

ONs - Clasificación Moneda Emisión	Cant.	Monto Colocado 2007 (en U\$S MM)		%	Cant.	Monto Colocado 2006 (en U\$S MM)		%
Dólares	27	3.025	92%		32	2.864	91%	
Pesos	7	252	8%		9	264	8%	
Euros	-	-	-		1	32	1%	
<b>ONs Colocadas</b>	<b>34</b>	<b>3.278</b>	<b>100%</b>		<b>42</b>	<b>3.160</b>	<b>100%</b>	

Fuente CNV

En diciembre 2007, se registraron sólo 2 emisiones de ONs en moneda nacional por un monto total de \$ 129.550.000 -efectuadas por las emisoras Rombo Compañía Financiera S.A. y Credilogros Compañía Financiera S.A.-.

#### CLASIFICACIÓN POR SECTOR ECONÓMICO

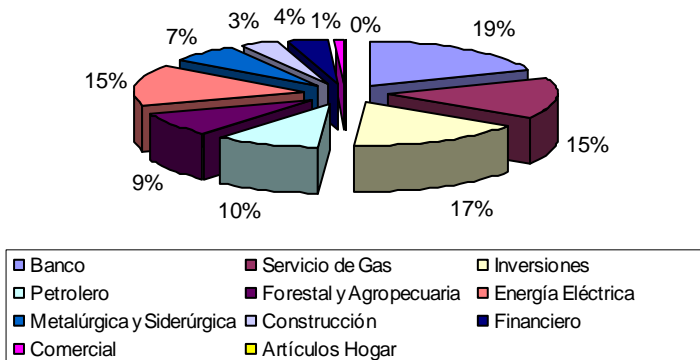
Sector	Cant.	Monto Colocado (U\$S MM)	%
Banco	5	619	19%
Servicio de Gas	1	500	15%
Inversiones	7	561	17%
Petrolero	2	325	10%
Forestal y Agropecuaria	2	290	9%
Energía Eléctrica	7	488	15%
Metalúrgica y Siderúrgica	1	225	7%
Construcción	1	113	3%
Financiero	6	129	4%
Comercial	1	25	1%
Artículos Hogar	1	3	0%
<b>Ene-Dic. '07</b>	<b>34</b>	<b>3.278</b>	<b>100%</b>

Fuente CNV

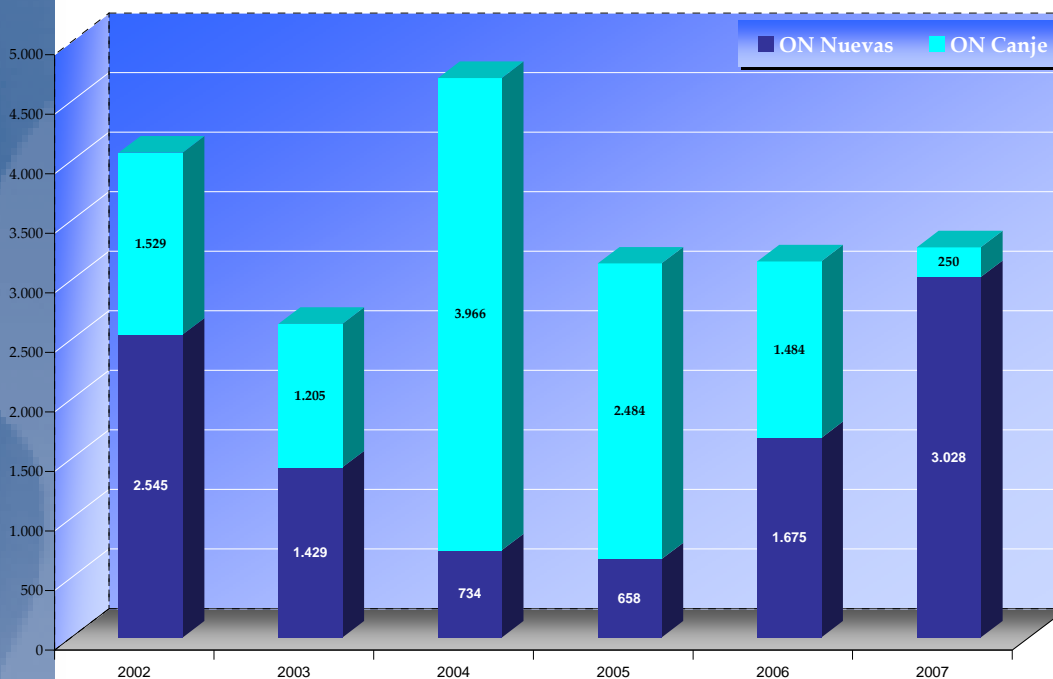
Del análisis de las emisiones de ONs por sector económico se desprende que en el año 2007 hubo una alta concentración de las emisiones entre los Sectores Energético –Gas, Petróleo y Energía

Eléctrica- (40%), Bancos (19%) e Inversiones (17%), abarcando el 76% del total colocado.

**Distribución por Sector Económico  
Ene-Dic. 2007**



**EVOLUCIÓN COMPOSICIÓN ONs EN U\$S MM (2002 A 2007)**



De la comparación interanual de las emisiones de ONs no surge una variación importante en relación al monto colocado en el 2007 y 2006; no obstante se pone de resalto una variación más que significativa respecto del origen de las emisiones.

En tal sentido, se ha registrado en el año 2007 un incremento equivalente al 81% (+ U\$S 1.353 MM) en el monto de ONs genuinas –emisiones no efectuadas en el marco de procesos de reestructuración de deuda- respecto al 2006.

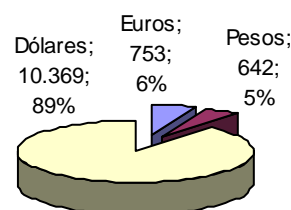
Asimismo, las emisiones vinculadas a reestructuraciones de deuda han disminuido notablemente en el 2007 representando sólo el 17% del monto registrado en el 2006 para ese tipo de emisiones, alcanzando el nivel más bajo de los últimos seis años.

### STOCK DE ONs – DICIEMBRE 2007

#### CLASIFICACIÓN POR MONEDA DE EMISIÓN

Moneda	Stock ONs (U\$S MM)	%
U\$S	10.369	88%
Euros	753	6%
\$	642	5%
<b>Total</b>	<b>11.764</b>	<b>100%</b>

Stock ONs (en U\$S MM)



En Octubre 2007, el Organismo ha puesto en marcha un Sistema de Obligaciones Negociables en el cual las emisoras deben ingresar información relativa a las emisiones de ONs que tengan vigentes, conforme lo dispuesto por la RG N° 514/07.

De la información obtenida de dicho sistema, surge que a diciembre 2007 el Stock de ON arroja un valor aprox. de U\$S 11.764 MM, conformado en un 88% por emisiones efectuadas en dólares, 6% en euros y el 5% restante en moneda nacional.

Considerando que a marzo 2007 el stock de ONs se ubicaba en aprox. U\$S 9.300 MM, a diciembre 2007 se incrementó en U\$S 2.500 MM (+ 27%).

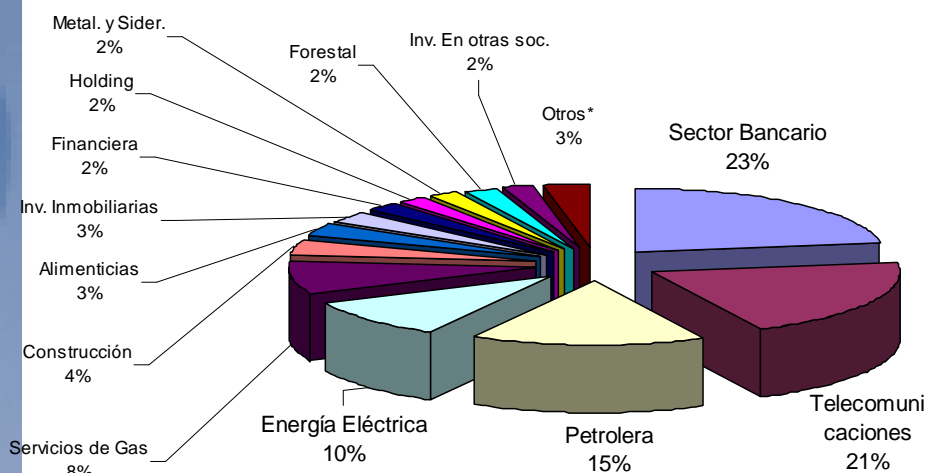


### CLASIFICACIÓN POR SECTOR ECONÓMICO

Sector	Cant.	Stock ONs VN (U\$S MM)	%
Bancos	32	2.568	21,8%
Telecomunicac.	17	2.290	19,5%
Petrolera	11	1.797	15,3%
Energía Eléctrica	25	1.202	10,2%
Serv. de Gas	11	990	8,4%
Construcción	10	528	4,5%
Alimenticias	7	377	3,2%
Inv. Inmobiliarias	4	367	3,1%
Financiera	12	287	2,4%
Forestal	1	270	2,3%
Holding	4	241	2,1%
Metal. Y Sider.	2	231	2,0%
Inv. en Otras Soc.	5	213	1,8%
Otros (*)	11	404	3,4%
<b>Stock ONs - Dic. 07</b>	<b>152</b>	<b>11.764</b>	<b>100%</b>

(\*) Inversiones, Gráfica, Petroquímica, Aeroportuarias, Comercial, Cinematográfico, Agrícola, Textil

La apertura del stock por Sector Económico, muestra en primer lugar a las empresas vinculadas al Sector Energético (34%), seguido por los Sectores Bancos (22%) y Telecomunicaciones (20%) cubriendo aproximadamente el 76% del stock de ONs considerado en su totalidad.



## OBLIGACIONES NEGOCIABLES

### REGISTRO ONs PYMES 2007

En el transcurso del año 2007 el Organismo ha otorgado los registros para la emisión de ONs PYMES que se detallan a continuación.

Al respecto corresponde mencionar que algunos registros se encuentran condicionados a la presentación de cierta información por parte de las PYMES al Organismo.

Emisora	Registro N°	Fecha	Moneda	Monto	Denominación Serie	Entidad Autorregulada
Establecimientos Metalúrgicos Cavanna S.A.	114	07/05/2007	U\$S	200.000	Serie II	BCBA
Petropack S.A.	115	23/05/2007	U\$S	1.250.000	Serie III	Bolsa de Rosario
Umbro Argentina S.A.	116	06/06/2007	\$	500.000	Segunda Serie	BCBA
ALVAREZ HNOS. S.A.C.e I.	117	13/06/2007	U\$S	400.000	Serie II	BCBA
Cía. Integral de Alimentos S.A.	119	22/06/2007	\$	2.000.000	Serie I	BCBA
Cubecorp Argentina S.A.	120	14/08/2007	U\$S	1.500.000	ONs simples	BCBA
Cerámica Santiago S.A.	121	20/09/2007	U\$S	720.000	Serie I	Bolsa de Rosario
Wiltel Comunicaciones S.A.	122	25/09/2007	\$	2.500.000	Serie I	BCBA
Rural Ceres S.A.	123	23/11/2007	U\$S	1.350.000	ONs simples	BCBA

### ONs PYMES COLOCADAS 2007

En cuanto a las ONs efectuadas en el año 2007 por empresas que califican como PYMES corresponde señalar que se llevaron a cabo 6 emisiones de ONs PYMES por un monto total que asciende a U\$S 3.069.489.

Emisora PYME	Denominación Serie	Fecha Emisión de la Serie	Moneda	Monto Colocado VN	Fecha Vencimiento Serie	Entidad Autorregulada	GARANTÍA
Worldfabrics S.A.	ONs simples	03/01/2007	U\$S	250.000	31/12/2007	BCBA	Garantía Común
Plásticos Homero Pet S.A.	Serie I	11/06/2007	U\$S	650.000	11/06/2009	BCBA	Acindar Pymes S.G.R
ALVAREZ HNOS. S.A.C.e I.	Serie II	17/07/2007	U\$S	400.000	17/07/2009	BCBA	Garantía de Valores S.G.R
Petropack S.A.	Serie III	08/08/2007	U\$S	1.250.000	08/01/2010	Bolsa de Rosario	Aval de Acindar PyME SGR
Establecimientos Metalúrgicos Cavanna S.A.	Serie II	14/09/2007	U\$S	200.000	14/03/2008	BCBA	Garantía de Valores S.G.R.
Sport's Life S.A.	Serie I	12/03/2007	\$	1.000.000	12/03/2009	BCBA	Puentes Hnos S.G.R
<b>Monto Colocado PYMES - Año 2007</b>			<b>U\$S</b>	<b>3.069.489</b>			

## VALORES DE CORTO PLAZO (VCP)

Sociedad	Concepto	Moneda	Monto Colocado VN	Fecha Emisión
Bazar Avenida S.A.	Serie 1	\$	10.000.000	01/06/2007
Valle de Las Leñas S.A.	Serie 1	\$	6.000.000	10/08/2007
Atlantis S.A.	Serie 1 (Prog. 2)	\$	4.000.000	21/03/2007
Atlantis S.A.	Serie 2 (Prog. 2)	\$	6.000.000	28/06/2007
Banco Finansur S.A.	Serie II	\$	25.000.000	28/06/2007
Bazar Avenida S.A.	Serie II	\$	20.389.649	22/10/2007
Consumo S.A.	Serie 1	\$	18.000.000	21/12/2007
<b>Monto Colocado VCP 2007</b>		<b>\$</b>	<b>89.389.649</b>	

En el año 2007 se han llevado a cabo 7 emisiones de Valores de Corto Plazo -VCP- correspondientes a ONs con plazos de vencimiento no superior a un año, por un monto total de \$ 89 MM.

## FIDEICOMISOS FINANCIEROS

### MONTOS COLOCADOS AÑO 2007 vs. 2006

Fideicomisos Financieros	Año 2007		Año 2006	
	Cant. FF	Monto Colocado (\$ MM)	Cant. FF	Monto Colocado (\$ MM)
Enero	13	829	7	1.130
Febrero	9	339	16	547
Marzo	22	744	8	236
Abril	10	402	18	507
Mayo	20	567	16	448
Junio	21	713	10	272
Julio	15	592	16	447
Agosto	15	566	14	587
Septiembre	17	700	18	721
Octubre	29	1.145	16	474
Noviembre	32	827	18	513
Diciembre	41	1.243	44	1.671
<b>FFs. Enero - Diciembre</b>	<b>244</b>	<b>8.667</b>	<b>201</b>	<b>7.552</b>

Fuente CNV

Diciembre marcó un nuevo record de emisiones de FFs en el año 2007, tanto de montos colocados como de cantidad de emisiones: se llevaron a cabo 41 emisiones por un monto de \$ 1.243 MM, representando un incremento del 50% (+ \$ 416 MM) respecto el monto colocado en noviembre 2007 donde se efectuaron 32 emisiones.

De la comparación interanual se destaca una variación positiva equivalente al 15% (+ \$ 1.114 MM), respecto el año 2006.

## MONTOS COLOCADOS DICIEMBRE 2007 vs. 2006 (\$ MM)

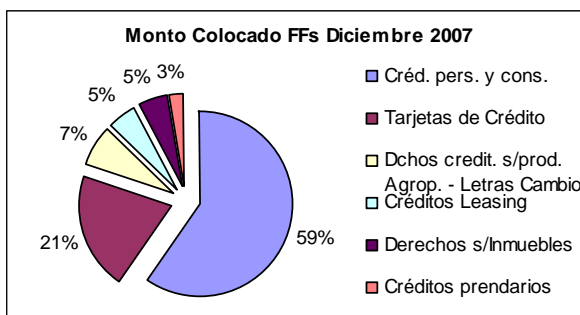
### CLASIFICACIÓN POR ACTIVO SUBYACENTE

#### FFs. Montos Colocados - Diciembre 2007

Activos Fideicomitados	Cant.	Monto Colocado (\$ MM)	%
Créd. pers. y cons.	24	740	60%
Tarjetas de Crédito	6	255	21%
Dchos credit. s/prod. Agrop. - Letras Cambio	6	89	7%
Créditos Leasing	2	65	5%
Derechos s/Inmuebles	2	62	5%
Créditos prendarios	1	32	3%
<b>Monto Colocado FF. Diciembre 2007</b>	<b>41</b>	<b>1.243</b>	<b>100%</b>

Con igual tendencia a la observada en los meses precedentes, el 81% del total emitido de FFs. en Diciembre

2007 corresponde a FFs. conformados por créditos personales y consumo (60%) y cupones de tarjetas de crédito (21%).

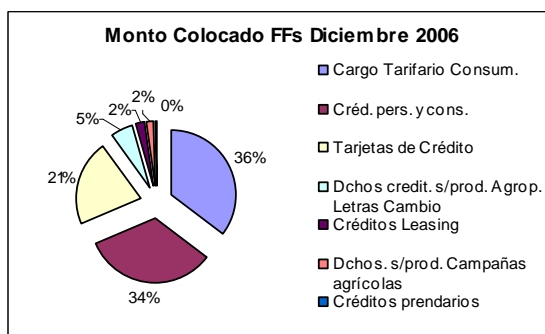


Activos Fideicomitados	Cant.	Monto Colocado (\$ MM)	%
Cargo Tarifario Consumidores	1	588	35%
Créd. pers. y cons.	23	560	33%
Tarjetas de Crédito	10	355	21%
Dchos credit. s/prod. Agrop. - Letras Cambio	6	91	5%
Créditos Leasing	2	38	2%
Dchos. s/prod. Campañas agrícolas	1	30	2%
Créditos prendarios	1	8	0%
<b>Monto Colocado FF. Diciembre 2006</b>	<b>44</b>	<b>1.671</b>	<b>100%</b>

En Diciembre 2006, los FFs conformados por dicha clase de activos representaron el 33% y 21%

respectivamente del total emitido en dicho mes que alcanzó la suma de \$ 1.671 MM.

Asimismo, se destaca que los FFs. destinados al financiamiento del consumo han registrado en diciembre 2007 un incremento del 9% (+ \$ 81MM) respecto igual mes del 2006.



## CLASIFICACIÓN POR ACTIVO SUBYACENTE – FFs COLOCADOS AÑO 2007 vs. 2006

### *FFs. Montos Colocados - Año 2007*

Activos Fideicomitados	Cant.	Monto Colocado (\$ MM)	%
Créd de consumo y personales	156	5.534	64%
Tarjetas de Crédito	40	1.662	19%
Dchos credit. s/prod. Agrop. - Letras Cambio	30	496	6%
Préstamos Garantizados	2	405	5%
Creditos Leasing	5	239	3%
Dchos. s/Inmuebles	3	122	1%
Créditos prendarios	5	93	1%
Créd. Hipotecarios	1	74	1%
Créd. Abastec. Energía eléctrica	1	38	0%
Dchos a div. Y utilidades s/explotación forestal	1	4	0%
<b>Total FFs Colocados Año 2007</b>	<b>244</b>	<b>8.667</b>	<b>100%</b>

Fuente CNV

En el 2007 se llevaron a cabo un total de 244 emisiones de FFs. por un valor de \$ 8.667 MM de las cuales 196 corresponden a FFs. que tienen por objeto el financiamiento del consumo y representan el 83% del total emitido (+ \$ 7.197 MM).

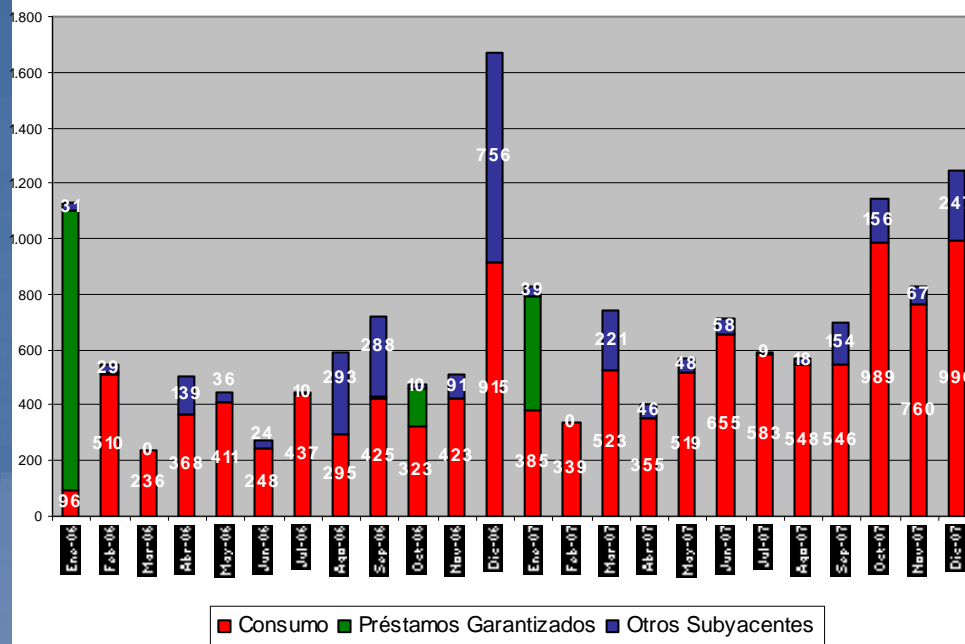
Los montos colocados de FFs. vinculados al financiamiento del consumo registraron en el 2007 un incremento del 54% (+ \$ 2.510 MM) respecto el 2006.

### *FFs. Montos Colocados - Año 2006*

Activos Fideicomitados	Cant.	Monto Colocado (\$ MM)	%
Créd de consumo y personales	109	3.216	43%
Préstamos Garantizados	7	1.160	15%
Tarjetas de Crédito	47	1.471	19%
Cargo Tarifario Consumidores	1	588	8%
Creditos Leasing	11	402	5%
Dchos credit. s/prod. Agrop. - Letras Cambio	18	303	4%
Créd. Hipotecarios	3	251	3%
Créditos Prendarios	2	95	1%
Dchos. s/prod campañas agrícolas	2	64	1%
Créd. c/Gtía. Hipotecaria s/inmuebles rurales	1	4	0%
<b>Total FFs Colocados Año 2006</b>	<b>201</b>	<b>7.552</b>	<b>100%</b>

Asimismo, se destaca que los FFs vinculados principalmente al financiamiento de la actividad agropecuaria han registrado en el 2007 un incremento del 64% respecto el 2006 que representa en términos absolutos \$ 193 MM.

### FFs: EVOLUCIÓN MENSUAL 2007 vs. 2006



La apertura mensual de Fideicomisos Financieros por activo subyacente muestra una alta concentración de las emisiones vinculadas al financiamiento del consumo, registrándose el mayor monto emitido de FFs. con dichos activos en diciembre 2007 (\$ 996 MM) y diciembre 2006 (\$ 915 MM).

Los mayores montos de FFs. conformados por préstamos garantizados se registraron en enero de 2006 y 2007 con emisiones que alcanzan un valor de \$ 1.003 MM y \$ 405 MM respectivamente.

El monto mensual promedio en el año 2007 y 2006 asciende a \$ 722 MM y 629 MM respectivamente.

Los mayores montos emitidos se registraron en los meses de diciembre y las principales disminuciones en marzo 2006 y febrero 2007.

## ACCIONES

### OFERTA PÚBLICA ACCIONES 2007 vs. 2006<sup>1</sup>

#### Oferta Pública por Emisión de Acciones Año 2007 vs. 2006

Oferta Pública	Acciones 2007 Montos \$ MM	Acciones 2006 Montos \$ MM
Acciones por Suscripción	1.362	594
Acciones Liberadas	107	127
Acciones Capitaliz. Deuda	13	88
Otros (*)	0	
<b>Total Acciones</b>	<b>1.482</b>	<b>809</b>

(\*) 2007- Canje por Fusión Banco Macro con Nuevo Banco Suquía - VN \$ 35.536

Fuente CNV

En el 2007 han ingresado al régimen de oferta pública para hacer oferta pública de sus acciones seis (6) sociedades – Bold Gaming S.A., Banco Patagonia S.A., Inversora Eléctrica de Buenos Aires S.A., Grupo Clarín S.A., Empresa Distribuidora Eléctrica Regional S.A. y Petroquímica Argentina Comodoro Rivadavia S.A.- en tanto en el 2006 hubo sólo 2 nuevos ingresos – Petróleo Brasileiro S.A. y Socotherm Américas S.A.-

En el 2007, el número de autorizaciones de oferta pública por suscripción de acciones como consecuencia de aumentos de capital ascendió a trece (13), mientras que en el año 2006 se autorizaron siete (7) suscripciones –Pertrak S.A., Frigorífico La Pampa S.A., Pampa Holding S.A., Angel Estrada S.A., Socotherm Américas S.A., Banco de Galicia y Buenos Aires S.A., Agroamerican Group S.A.

En Diciembre 2007 la CNV autorizó en forma condicionada la emisión de acciones a ser colocadas por suscripción de Petroquímica Comodoro Rivadavia S.A. por VN \$ 72.073.538.

Asimismo, el Organismo autorizó a Pampa Holding S.A. la oferta pública de 127.182.855 acciones ordinarias de VN \$1, correspondientes al subyacente de la Primera Serie de Opciones de Compra autorizada por Resolución N° 15.447 de fecha 17/08/06.

Adicionalmente, se autorizó a Ferrum S.A. de Cerámica y Metalúrgica y a Fiplasto S.A. la oferta pública de acciones por un monto de VN \$ 6.500.000 y VN \$ 7.000.000 originadas en distribución de dividendos en acciones y la capitalización de la cuenta ajuste integral del capital, respectivamente.

Se resumen a continuación las autorizaciones de oferta pública de acciones por todo concepto efectuadas en el año 2007:

- ❖ 6 ingresos al régimen de oferta pública por acciones -Boldt Gaming S.A., Banco Patagonia S.A., Inversora Eléctrica de Buenos Aires<sup>2</sup>, Grupo Clarín S.A., Empresa Distribuidora Eléctrica Regional S.A. y Petroquímica Cdoro. Rivadavia S.A.
- ❖ 4 emisiones por capitalización de la cuenta Ajuste de Capital – Fiplasto S.A. (2), Grupo Concesionario del Oeste S.A. y Molinos Juan Semino S.A.
- ❖ 3 emisiones por distribución de dividendos en acciones – Instituto Rosembusch y Molinos Juan Semino y Ferrum S.A. de Cerámica y Metalúrgica.
- ❖ 1 emisión de acciones por VN \$ 35.536 como consecuencia de la fusión de Banco Macro S.A. con Nuevo Banco Suquía S.A.
- ❖ 13 emisiones por suscripción – Pampa Holding S.A, Alpargatas S.A.<sup>3</sup>, Edenor S.A.<sup>4</sup>, Banco Patagonia, Euromayor S.A. de Inversiones, Mañana S.A. de Seguros de Personas, Cía. Industrial Cervecera S.A., Grupo Clarín S.A.<sup>5</sup>, Grafex S.A., Empresa Distribuidora Eléctrica Regional S.A.<sup>6</sup>, Cresud S.A. e IRSA., y Petroquímica Comodoro Rivadavia S.A.
- ❖ 2 emisiones por suscripción mediante aportes en especie - Electricidad Argentina S.A. y Pampa Holding S.A.-
- ❖ 1 emisión de acciones vinculada al ejercicio de la opción de compra – Pampa Holding S.A.-

<sup>2</sup> Por Resolución N° 15.730 de fecha 20/09/07 se autorizó a la sociedad el ingreso al régimen de oferta pública por la totalidad de su capital, que incluye la nueva clase de acciones creada por la Sociedad –Clase C- a efectos de ser entregadas a los acreedores en el marco del acuerdo concursal.

<sup>3</sup> Por Resolución N° 15.609 de fecha 04/04/07 se autorizó a Alpargatas S.A. la oferta pública de acciones a colocar por suscripción por un monto de hasta VN \$ 37.000.000; finalmente fueron suscriptas por un monto de VN \$ 23.506.303.

<sup>4</sup> Por Resolución N° 15.612 de fecha 17/04/07 se autorizó a Edenor la oferta pública de acciones ordinarias escriturales Clase B a colocar por suscripción por un monto total de hasta VN \$ 83.161.020; finalmente fueron suscriptas 74.844.900 acciones.

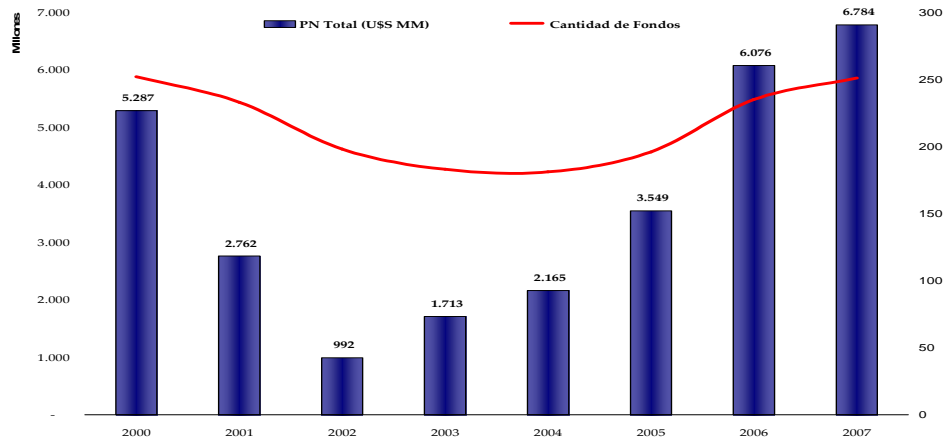
<sup>5</sup> Por Resolución N° 15.745 de fecha 05/10/07 se autorizó a Grupo Clarín S.A. la oferta pública de acciones a colocar por suscripción por hasta VN \$ 30.000.000; finalmente fueron suscriptas por VN \$ 17.157.060.

<sup>6</sup> Por Resolución N° 15.763 de fecha 25/10/07 se autorizó a EMDERSA la oferta pública de acciones a colocar por suscripción por hasta VN \$ 170.000.000; finalmente fueron suscriptas por VN \$ 56.237.020.



## FCI: PATRIMONIO ADMINISTRADO (EVOLUCIÓN ANUAL Y MENSUAL 2007)

**Patrimonio FCI - Evolución Anual (U\$S MM)**

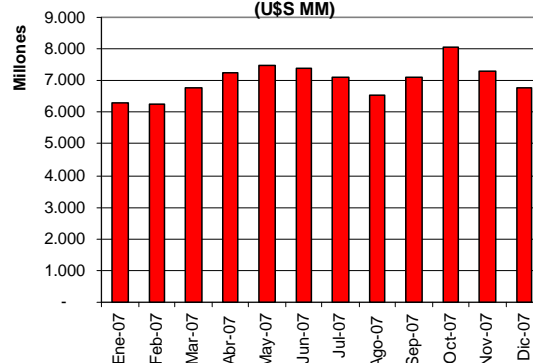


Fuente: CNV-CAFCI

En 2007, a pesar de la turbulencia financiera internacional, el patrimonio administrado por los FCI creció 11,6% respecto a 2006.

A fines de diciembre, el Patrimonio administrado por FCI fue de U\$S 6.784 MM, un 7% superior respecto a enero 2007, aunque 4% por debajo del promedio para los primeros once meses del año (U\$S 7.058 MM).

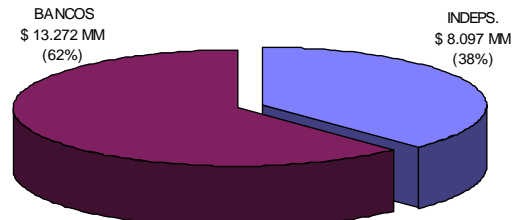
**Patrimonio FCI - Mensual 2007 (U\$S MM)**



## FCI: CLASIFICACION DEL PATRIMONIO NETO SEGUN SOCIEDADES GERENTES

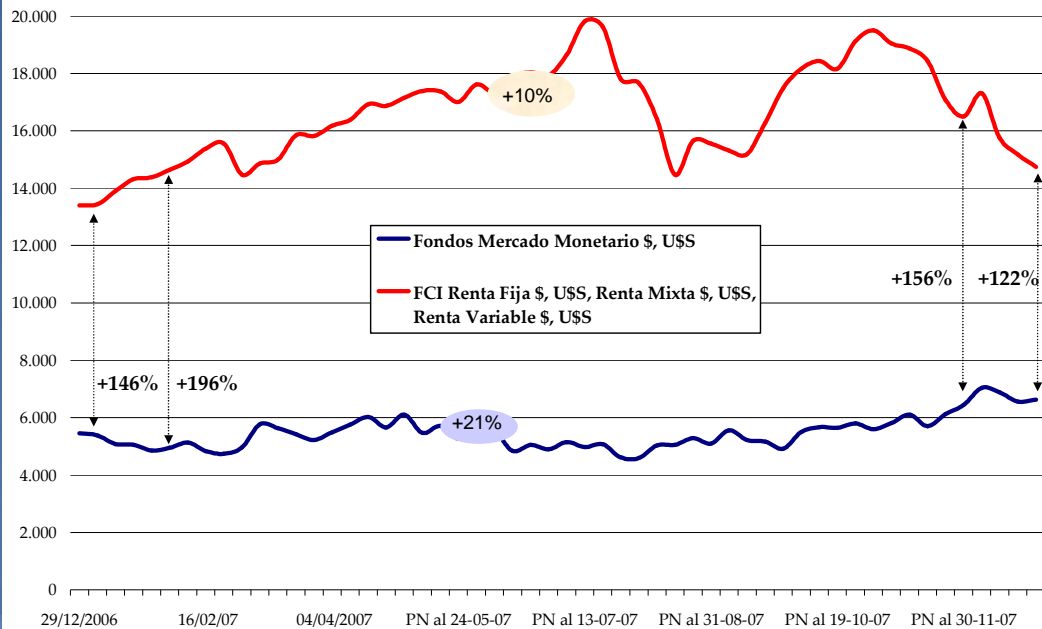
El Patrimonio de las Sociedades Gerentes de Fondos Comunes de Inversión en diciembre estuvo compuesto en un 62% por Bancos, mientras que el 38% restante fue conformado por sociedades independientes (entidades no bancarias).

**PATRIMONIO NETO SOCIEDADES GERENTES AL 28/12/07 (en \$ MM)**



Fuente: CNV-CAFCI

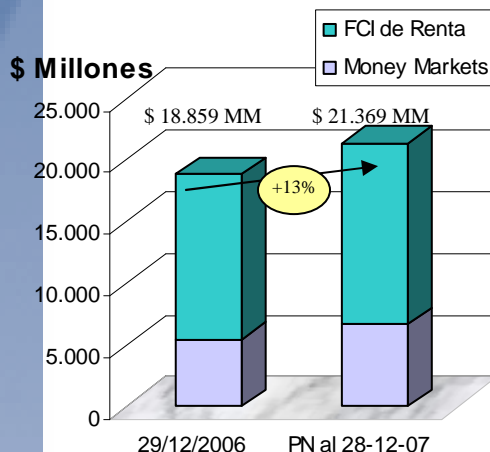
## FONDOS COMUNES DE INVERSION EVOLUCION PATRIMONIAL: MONEY MARKETS VS. FCI DE RENTA (Últimos 12 meses, en \$ MM)



A principios de diciembre, la brecha entre los patrimonios de los FCI de Renta (Bonos y Acciones en \$ y U\$S), y los de Mercados Monetarios (Plazos Fijos en \$ y U\$S) ascendía a +156% (+\$10.051 MM), mientras que a fin de mes, dicha diferencia decreció hasta +122% (+8.115 MM).

Asimismo, en los últimos 12 meses el patrimonio correspondiente a los FCI de Renta se incrementó en 10% (alcanzando los \$ 14.742 MM a fin de mes), mientras que el de *Money Markets* lo hizo 21% (\$6.627 MM a fines de diciembre).

### FCI: EVOLUCION PATRIMONIAL MENSUAL

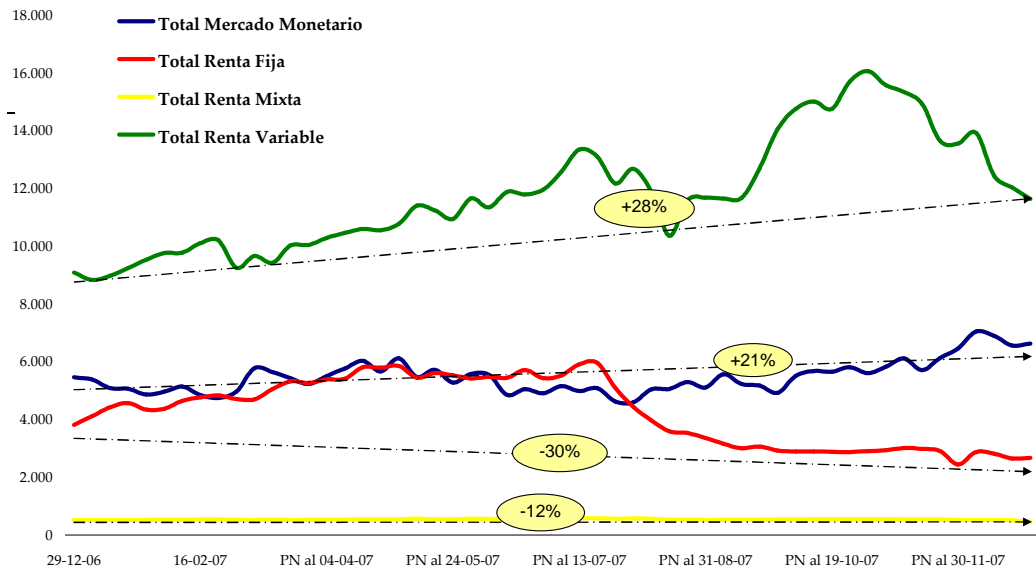


Efectuando la comparación del patrimonio de los Fondos a principio y fin del mes de referencia, se observa un aumento de más del 13%.

Frente a un aumento de los Mercados Monetarios del 21% para el mes analizado, el patrimonio de los FCI de renta experimentó una suba del 10%.

### EVOLUCION PATRIMONIO FCI SEGÚN PRODUCTO

**(Últimos 12 meses, en \$ MM)**



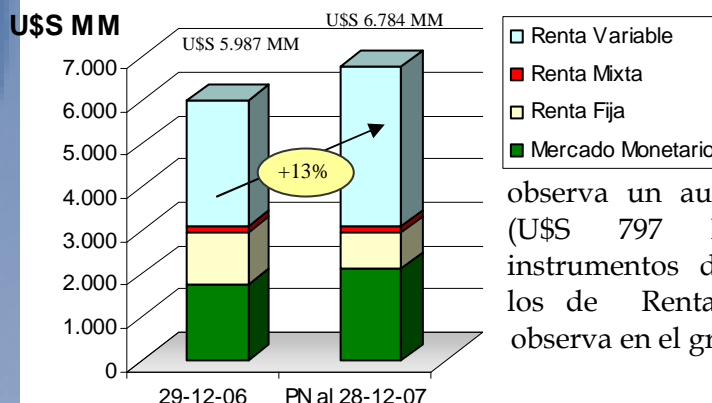
Fuente: CNV-CAFCI

El análisis patrimonial de los FCI para los últimos 12 meses muestra a los Fondos de Renta Variable (acciones) con una suba anual del 28% (o \$2.546 MM) seguidos por los *Money Markets*, cuyo incremento interanual fue del 21% (\$ 1.171 MM).

Por su parte, los FCI de Renta Mixta decrecieron un 12% (\$61 MM) para el mismo período, cerrando diciembre con \$448 MM.

Los Fondos de Renta Fija (bonos) decrecieron 30% año a año, cerrando el mes con \$2.667 MM.

**FCI: EVOLUCION PATRIMONIAL INTERANUAL**



Fuente: CNV-CAFCI

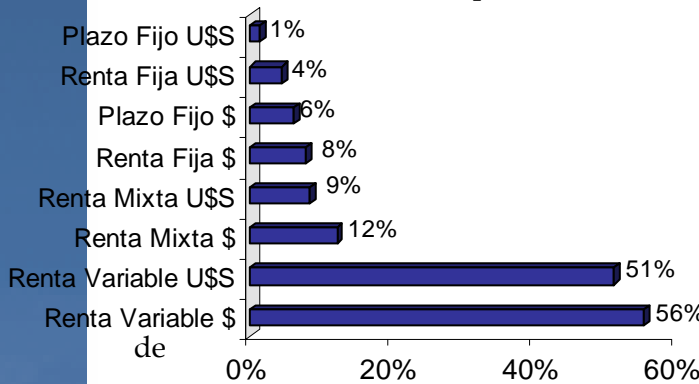
Si se contrasta el patrimonio FCI al cierre de diciembre con el de su par 2006, se observa un aumento total del 13% (US\$ 797 MM), siendo los instrumentos de mayor incremento los de Renta Variable, según se observa en el gráfico previo.

**RANKING RENTABILIDAD<sup>7</sup> FCI (TOTAL INDUSTRIA)**

<sup>7</sup> Rendimiento neto de honorarios de Sociedad Gerente y Sociedad Depositaria

**(Últimos 12 meses)**

Los FCI de mayor rentabilidad durante los últimos 12 meses han sido los de Renta Variable en pesos, con un retorno ponderado del 56%. Le siguen sus pares en dólares, con 51%.



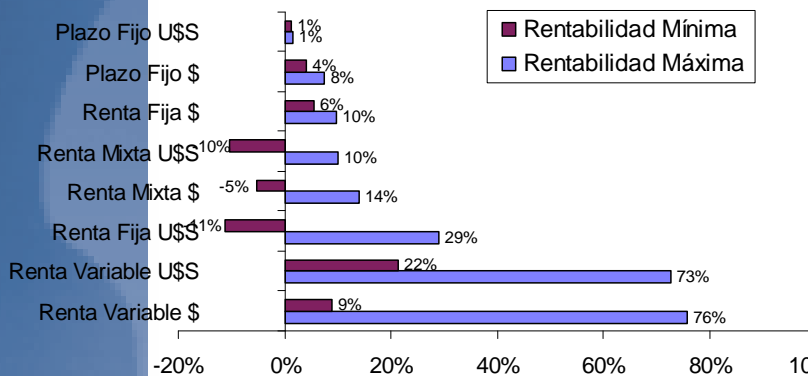
Fuente: CNV-CAFCI (datos sujetos a revisión)

Seguidamente se ubican los FCI de Renta Mixta en \$, con un rendimiento de 12%, y en dólares, con 9%.

Por su parte, los Fondos Renta Fija en pesos mostraron un rendimiento anual del 8%, mientras que en dólares rindieron 4%.

Los Plazos Fijos obtuvieron una rentabilidad anual del orden del 6% en pesos y 1% en moneda estadounidense.

**RANKING RENTABILIDAD<sup>1</sup> FCI**  
**(Últimos 12 meses) (5 FCI DE MAYOR PATRIMONIO)**



Fuente: CNV-CAFCI (datos sujetos a revisión)

Los FCI de Renta Variable en pesos se posicionaron como líderes en diciembre, con una rentabilidad máxima que rondó el 76%.

Sus pares en U\$\$, se ubicaron segundos, con un rendimiento máximo del 73%.

Seguidamente lo hicieron los fondos de Renta Fija en U\$\$ y Mixta en \$, con rendimientos máximos de 29% y 14%, respectivamente.

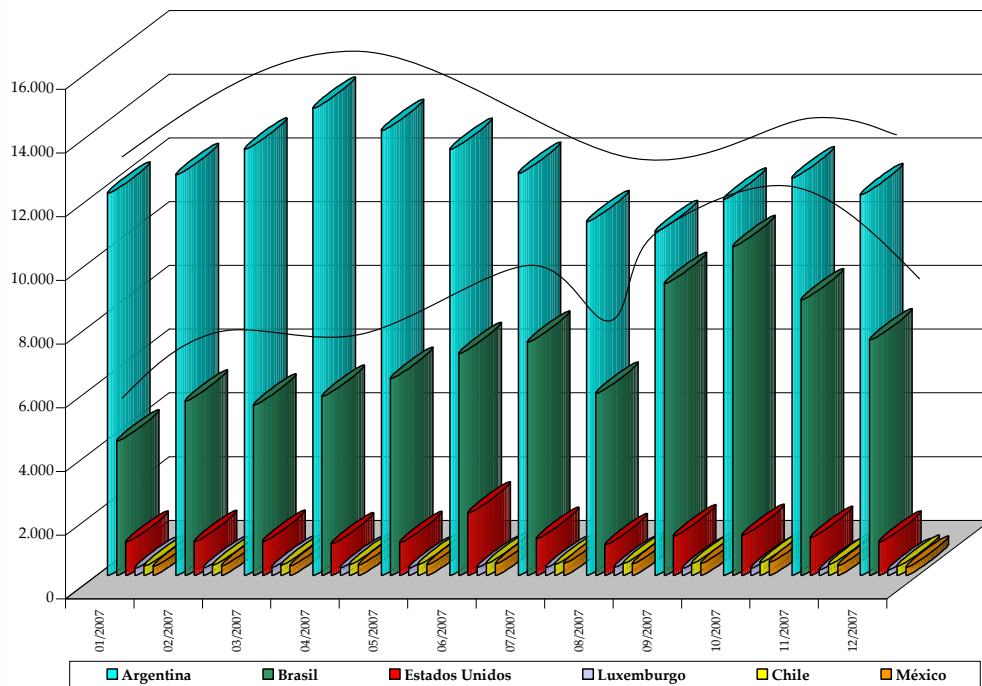
Los FCI de Renta Mixta en divisa norteamericana obtuvieron una rentabilidad anual del 10%; al igual que los de Renta Fija en moneda nacional.

Por su parte, los FCI de Plazo Fijo obtuvieron entre 4 y 8% de rentabilidad anual en pesos, y 1% en dólares.

## FCI: COMPOSICION DE CARTERA SEGUN ORIGEN DE ACTIVOS (Últimos 12 meses, en U\$S MM)

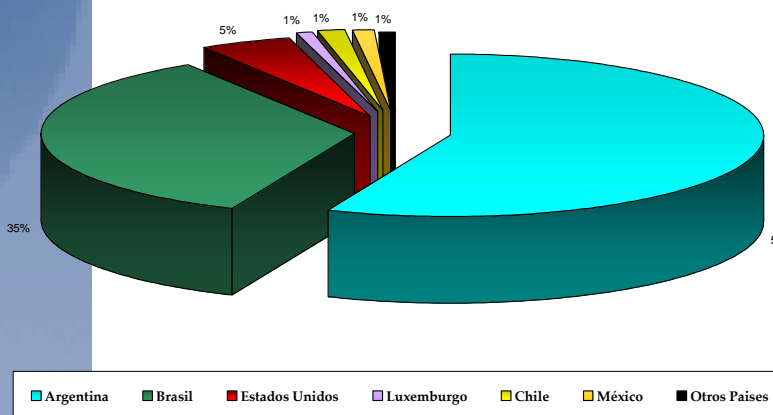
Los activos argentinos en conjunto apenas decrecieron (-0.42%) durante 2007 mientras que en la comparación intermensual, la caída registrada es de un 4%.

Con respecto a los de origen brasileño, su incremento para el año pasado fue del 75%, y -15% m/m



Fuente: CNV-CAFCI

### Distribución de activos según país (últimos 12 meses)



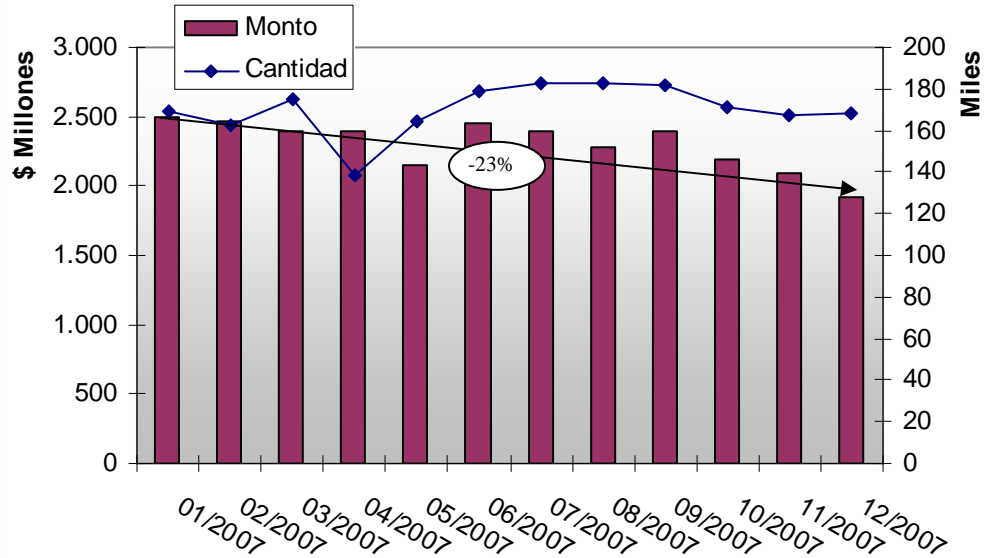
Fuente: CNV-CAFCI

La distribución de activos se reparte mayormente entre nacionales (56%) y brasileños (35%). Del 9% restante, 5% pertenece a activos norteamericanos, mientras que tanto Luxemburgo como Chile México y se adjudican 1% cada uno.

El restante 1% se reparte entre otros países.

## CUOTAPARTISTAS FÍSICOS Y JURÍDICOS (Últimos 12 meses) (\$ MM)

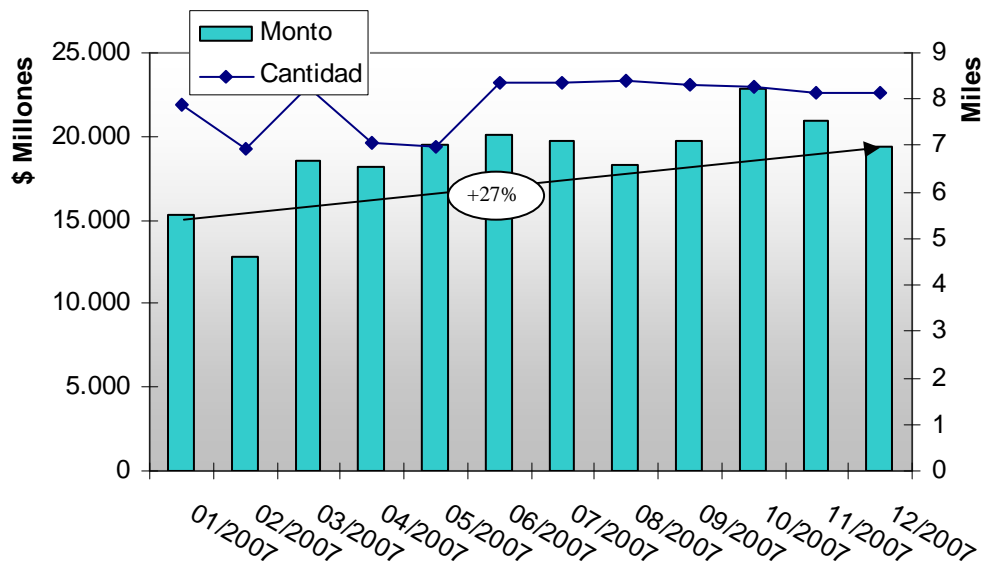
### Personas Físicas



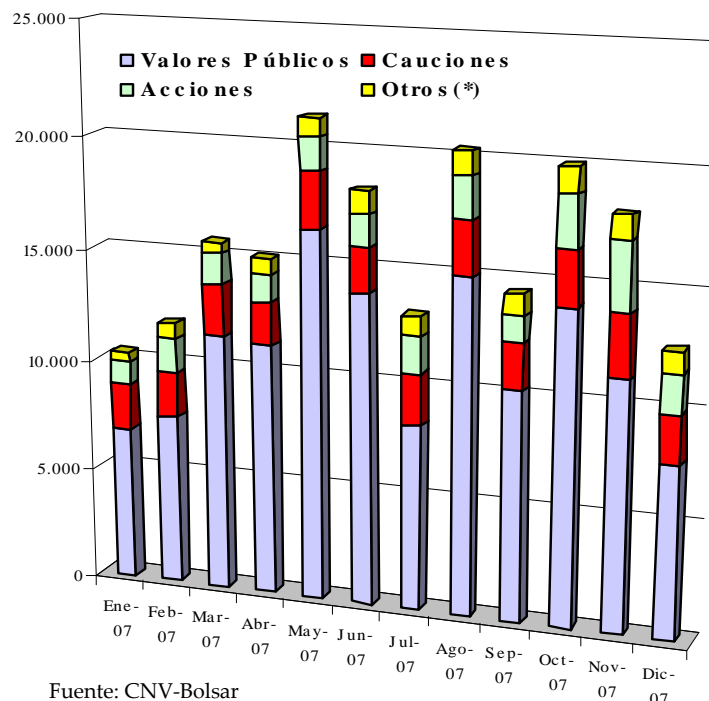
La cantidad cuotapartistas físicos en los FCI totaliza 168.110, cifra 1% inferior al promedio para 2007. Por su parte, la tenencia de cuotapartes de FCI en manos de individuos asciende a \$1.915 MM, lo que representa una disminución de \$183 MM con respecto al mes previo.

La cantidad de Personas Jurídicas con cuotapartes de FCI experimentó un ligero descenso respecto de los meses anteriores, totalizando 8.119 en diciembre. Durante dicho mes el valor de las cuotapartes ascendió a \$19.408 MM, 7% menos que noviembre, pero +27% contra enero.

### Personas Jurídicas



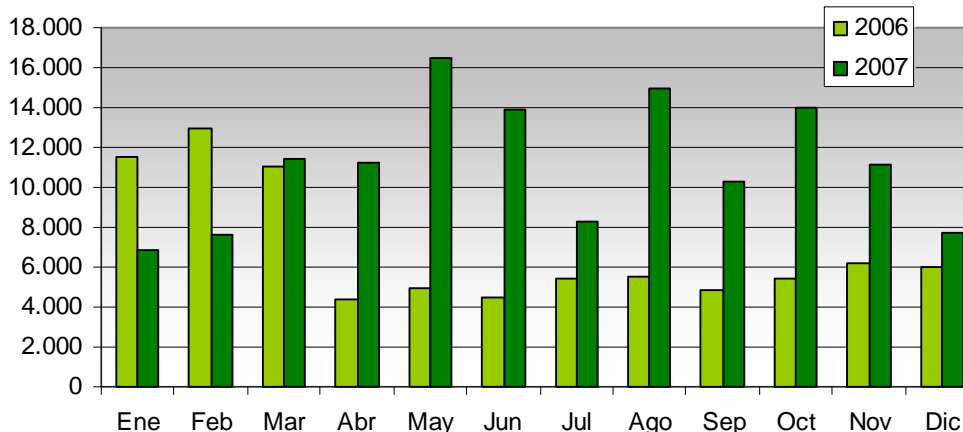
## MERCADOS MONTOS NEGOCIADOS EN LA BCBA (Últimos 12 meses, en \$ MM)



En diciembre se registró en la BCBA un monto transaccionado de \$12.259 MM. Efectuando la comparación interanual, este monto resulta un aumento del 19%.

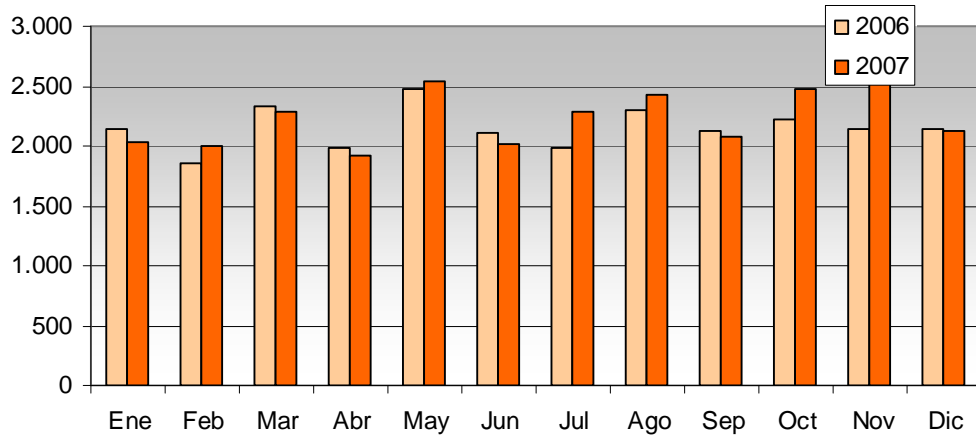
Los Valores Públicos, con \$ 7.746 MM, concentraron aproximadamente el 63% de las sumas operadas. Ello representa un crecimiento del 30% a/a.

### Valores Públicos: Volúmenes Negociados 2006 vs. 2007



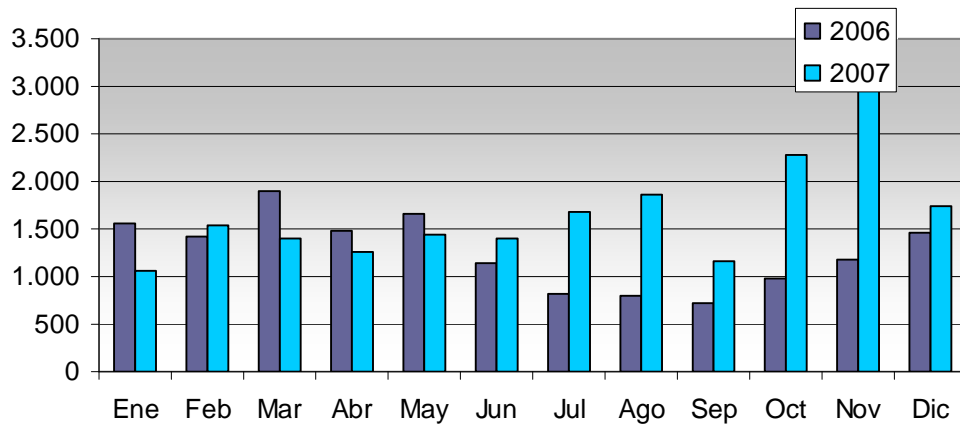
En segundo lugar se ubicaron las Cauciones, que con un volumen de \$ 2.130 MM prácticamente no presentan variaciones respecto del año previo (a/a).

**Cauciones: Volúmenes Negociados  
2006 vs. 2007**



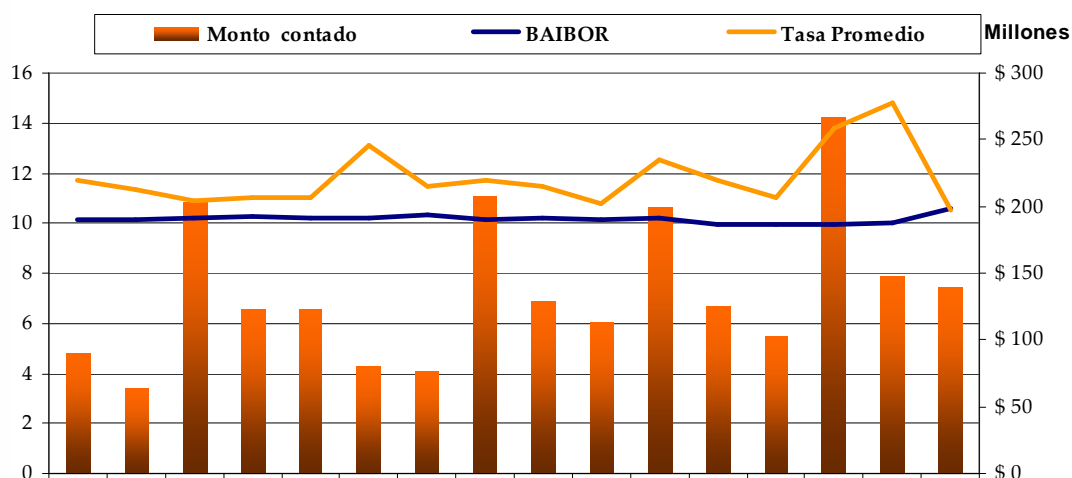
Finalmente, las Acciones alcanzaron un aumento de 19% interanual, con un volumen negociado de \$1.741 MM.

**Acciones: Volúmenes Negociados  
2006 vs. 2007**





## PASES Y CAUCIONES (Diciembre 2007, en \$ MM)



Fuente: CNV - Bolsar - BCRA

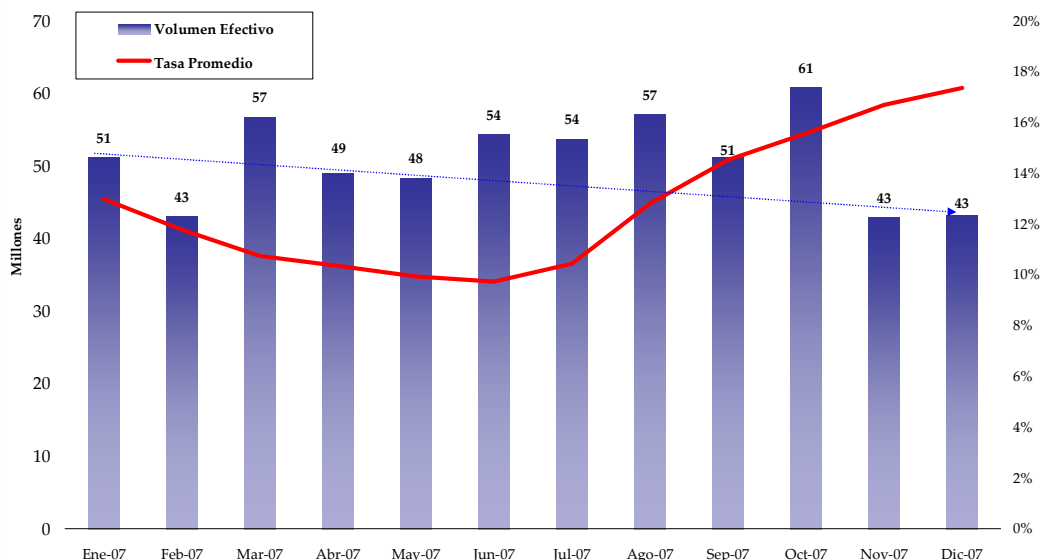
Durante este mes el volumen negociado de Cauciones a 7 días representó aproximadamente el 98% del monto caucionado para dicho período. Para 2007, la suma negociada totaliza \$ 24.997 MM.

En cuanto a las tasas de financiamiento a corto plazo, la tasa promedio de cauciones a 7 días (11,80%) se ubicó por debajo de la BAIBOR (10,14% promedio).

*El spread promedio de tasas observado durante el último mes del año fue 1,66 p.p., registrándose el 27 de diciembre la diferencia máxima (4,82 p.p.), al ubicarse la BAIBOR en 10% y la tasa de cauciones a 7 días en 14,82%.*

## NEGOCIACION DE CHEQUES DE PAGO DIFERIDO (ÚLTIMOS 12 MESES, en \$ MM)

En diciembre, el volumen efectivo negociado de CHPDs superó los \$43 millones, registrando un aumento del 1% respecto del mes previo, aunque una caída del 4% en términos interanuales.



Fuente: CNV en base a datos del IAMC

El monto de cheque promedio se ubicó en \$25.967, lo que representa un crecimiento superior al 6% a/a, y de más del 7% con respecto al mes anterior.

*La tasa promedio operada para diciembre fue del 17,36%, una suba de 0,67 puntos porcentuales con respecto al mes previo, y de 4,36 p.p. contra enero, cuando llegaba al 13%.*

El plazo medio por cheque para diciembre fue de 108 días, tres días superior al mes precedente.

El monto acumulado para el año 2007 ascendió a casi \$612 MM, un 42% superior que para el mismo período del año anterior. Asimismo, la cantidad operada de cheques (1.664) representó una disminución del 15% con respecto a noviembre, y de -9% interanual.

Por su parte, la tasa promedio para el período enero-diciembre de 2007 ascendió a 12,74%, 1,34 p.p. por encima del año anterior (11,4%).

**ANEXO**  
**DESTACADOS AUTORIZACIONES OFERTA PÚBLICA**  
**DICIEMBRE 2007**

**ACCIONES**

**FERRUM S.A. DE CERÁMICA Y METALÚRGICA**

Mediante Certificado N° 332 de fecha 04/12/07 se autorizó la oferta pública de 65.000.000 acciones ordinarias escriturales Clase B de VN \$ 6.500.000 en concepto de dividendos.

**FIPLASTO S.A.**

Mediante Resolución N° 333 de fecha 19/12/07 se autorizó la oferta pública de 7.000.000 acciones ordinarias escriturales de VN \$ 1 por un monto total de VN \$ 7 MM con motivo de la capitalización de la cuenta Ajuste Integral de Capital.

**PAMPA HOLDING S.A.:**

Por Resolución N° 15.810 de fecha 27/12/07, se autorizó la oferta pública de 127.182.855 acciones ordinarias escriturales de VN \$1 y un voto por acción, correspondientes al subyacente de la Primera Serie de Opciones de Compra autorizada por Resolución N° 15.447.

**PETROQUÍMICA COMODORO RIVADAVIA S.A.:**

Por Resolución N° 15.811 de fecha 27/12/07 se autorizó el ingreso al régimen de oferta pública de las acciones que conforman la totalidad del capital social de Petroquímica Comodoro Rivadavia S.A. por un monto de VN \$ 72.073.538.-

Asimismo, mediante la resolución citada se autorizó la oferta pública de hasta VN \$ 72.073.538 correspondiente a igual cantidad de acciones ordinarias, escriturales Clase B a ser colocadas por suscripción.

## OBLIGACIONES NEGOCIABLES

### ROMBO COMPAÑÍA FINANCIERA S.A.

Con fecha 06/12/07 se autorizó la emisión de la Serie 4 de ONs por un monto de hasta VN \$ 50 MM. con vencimiento en el 2010 a ser emitida en el marco del Programa Global de ONs por un monto de hasta VN \$ 200 MM, autorizado por Resolución N° 15.449 de fecha 17/08/06.

Los títulos devengarán intereses a tasa variable pagaderos trimestralmente y amortizarán el capital en tres cuotas iguales a los 18, 24 y 30 meses contados desde la fecha de emisión.

Los fondos obtenidos de la emisión serán aplicados a la refinanciación de pasivos y, de existir un excedente, al otorgamiento de préstamos para la adquisición de automotores para la refinanciación de pasivos y/o capital de trabajo en el país.

### CREDILOGROS COMPAÑÍA FINANCIERA S.A.

Con fecha 05/12/07 se autorizó la emisión de la Clase 1 de ONs por un monto de \$ 100.000.000, en el marco del Programa Global de ONs Simples por un monto máximo de hasta VN \$ 500 MM. autorizado por Resolución N° 15.792 de fecha 26/11/07.

Las ONs devengarán intereses trimestralmente a tasa variable y amortizarán el capital en cuatro cuotas trimestrales, iguales y consecutivas.

El vencimiento se producirá a los 2 años de la fecha de emisión.

Los fondos provenientes de la colocación serán destinados conforme a las disposiciones del Artículo 36 de la Ley de Obligaciones Negociables, la Comunicación "A" 3046 del BCRA con sus modificaciones y demás reglamentaciones aplicables.

## FIDEICOMISOS FINANCIEROS

### MUNICIPALIDAD DE RIO CUARTO:

Mediante Resolución N° 15.802 de fecha 13/12/07 se autorizó la creación del FFI "Municipalidad de Río Cuarto" para la emisión de Valores Representativos de Deuda por un monto de hasta VN \$ 70.000.000 a ser emitidos en hasta 4 series; siendo la Serie I de hasta VN \$ 35.000.000.-

Nación Fideicomisos S.A. actúa en carácter de Fiduciario y Organizador en tanto la Municipalidad de Río Cuarto, se desempeña como Fiduciante.

Conforman los bienes fideicomitidos los recursos originados en el Fondo de Obras Públicas, contribuciones sobre inmuebles y el dinero que se

obtenga de la colocación. El Fideicomiso tiene por objeto financiar obras viales, de saneamiento, hidráulicas, de vivienda y de infraestructura social.

Se detallan a continuación los FFs. autorizados en el mes:

Denominación F.F.	Moneda	Monto Autorizado	Activos Fideicomitidos
Lombabono II (Prog. Secuval)	\$	5.039.644	Créditos de consumo
Finansur Autos III (Prog. Patagonia ABS)	\$	31.669.105	Créditos p/compra automotores
Secubono XXVII (Prog. Secuval)	\$	39.056.990	Créditos de consumo y personales
Consubono XXI (Prog. Saenz)	\$	26.308.000	Créditos personales
La Médica AMR III (Prog. Rosfid)	\$	6.844.148	Créditos personales
Cetrogar IV (Prog. Asset Backed Securities)	\$	21.579.321	Créditos de consumo
Coto II (Prog. Coto)	\$	22.959.628	Tarjetas de crédito
Mas Serie I (Prog Mas) (*)	\$	6.472.359	Créditos personales
Sucrédito I (Prog. BMN Multiactivos) (*)	\$	20.000.000	Tarjetas de Crédito
Supervielle Leasing IV (Prog. Supervielle Confiance)	\$	40.999.928	Créditos de Leasing
Fava XVI (Prog. PABS)	\$	23.094.326	Créditos de consumo
CFA Serie IV (Prog. CFA)	\$	150.000.000	Créditos personales
Cuencred VII (Prog. Cuencred)	\$	10.906.945	Créditos personales
Megabono XXVI (Prog. Secuval)	\$	43.730.356	Créditos de consumo y personales
CGM Leasing VII (Prog. Hexagon)	\$	23.586.035	Créditos op.leasing
Supervielle Personales IV (Prog. Supervielle Confiance)	\$	31.593.000	Créditos personales
Pluralcoop IV (Prog. BMN Multiactivos)	\$	13.657.097	Créditos personales
Don Mario CGR F3 (Prog. Hexagon)	\$	10.344.661	Créditos p/comercialización semillas
Municipalidad de Río Cuarto (**)	\$	70.000.000	Recursos del Fondos de Obras Públicas
Saturno Hogar VII (Prog. Centenario)	\$	34.104.613	Créditos de consumo
Bonesi XVII (Prog. Secuval)	\$	13.848.325	Créditos de consumo
Secupyme Industria I (Prog. Secuval)	\$	33.440.333	Dchos credit. s/prod. Agrop. - Letras Cambio
Credipaz Serie III (Prog. Supervielle Confiance)	\$	17.000.000	Tarjetas de Crédito
Bs. As. Créditos Serie III (Prog. BMN Multiactivos)	\$	15.901.555	Créditos personales
Kadicard II (PABS)	\$	18.156.413	Créditos personales
Tarjeta Naranja Trust VI (Prog. Centenario)	\$	150.000.000	Tarjetas de Crédito
Consubond Serie LV (Prog.Consubond)	\$	49.473.000	Créditos personales
Confibono XXXI (Prog. Secuval)	\$	40.744.577	Créditos de consumo y personales
Cartasur IV (Prog. Supervielle Confiance)	\$	16.500.000	Créditos personales
Consubono XXII (Prog. Saenz)	\$	27.106.333	Créditos personales
Best Consumer Finance Serie II (Prog. Best C.F.)	\$	46.000.000	Créditos personales
Montemar VIII (Prog. SB Fideicomisos)	\$	13.456.135	Créditos personales
Insuagro I (Prog. Rosfid) (*)	\$	4.133.991	Créditosp/emp. agrícola
Phenix Leasing I (Prog. Hexagon) (*)	\$	5.819.148	Créditos c/Operaciones Leasing
Mainero I (Prog. Rosfid) (*)	\$	15.307.337	Créditos p/venta maq. agrícola
Pronto Crédito (Prog. Cohen) (*)	\$	5.978.682	Créditos personales
Sicom I (Prog. BMN Multiactivos) (*)	\$	7.895.714	Créditos personales
AMPF I (Prog. Supervielle Confiance) (*)	\$	8.499.122	Préstamos personales
La Vitalicia II (Prog. BMN Multiactivos)	\$	10.319.187	Créditos personales
	\$	<b>1.131.526.008</b>	
Stoller I (Prog. Secuval) (*)	U\$S	2.579.368	Créditos p/financiamineto agrícola
Aval Rural VII (Prog. Secuval)	U\$S	4.436.500	Dchos credit. s/prod. Agrop. - Letras Cambio
Agroaval VI (Prog. Secuval)	U\$S	3.468.617	Dchos credit. s/prod. Agrop. - Letras Cambio
Secupyme XXXI (Prog. Secuval)	U\$S	3.956.333	Dchos. Cred. s/prod. Agr. - Letras de Cambio
Novagro I (prog. Rosfid) (*)	U\$S	2.816.294	Créditos p/ venta prod. Agrop.
	U\$S	<b>17.257.112</b>	

(\*) Autorizados por Providencia de Directorio

(\*\*) Autorizado por Resolución N° 15.802 de fecha 13/12/07